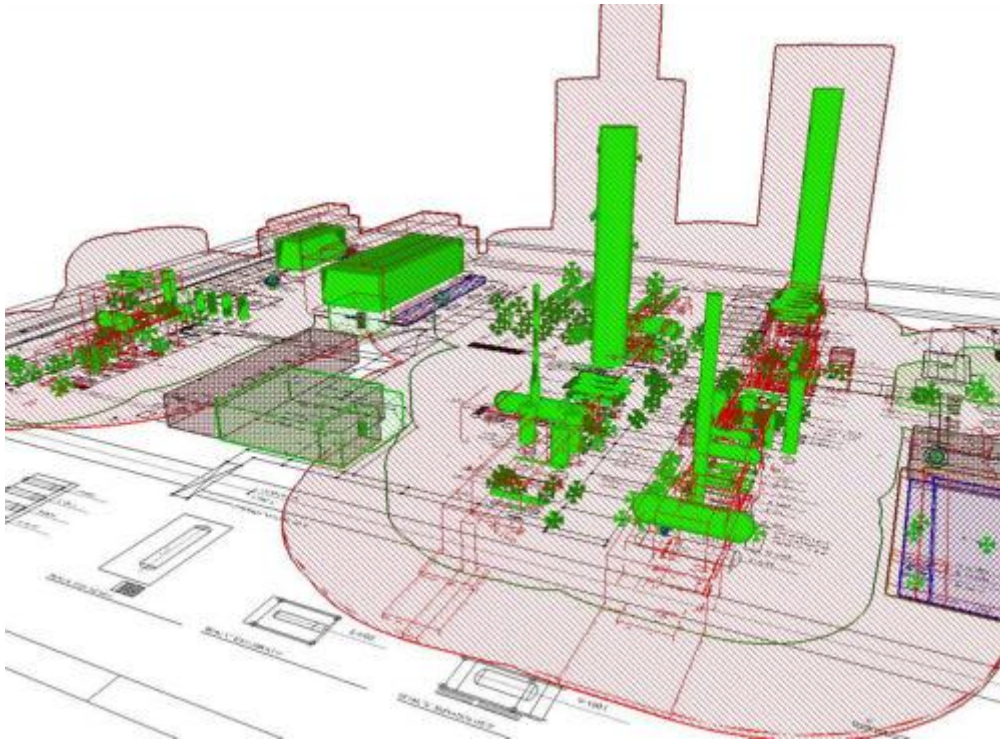


AVALIAÇÃO DE RISCOS, MEDIDAS DE CONTROLE E AUDITORIAS EM ÁREAS PERIGOSAS

A avaliação de riscos e a implementação de medidas de controle em áreas perigosas são fundamentais para garantir a segurança e a proteção da saúde das pessoas envolvidas, bem como para minimizar os danos ambientais. Essas práticas estão em conformidade com diversas normas técnicas internacionais, que fornecem diretrizes específicas para a gestão de riscos e a segurança em instalações perigosas.



1. AVALIAÇÃO DE RISCOS

A avaliação de riscos em áreas perigosas é um processo essencial para garantir a segurança e proteção nas indústrias, especialmente na indústria de petróleo e petroquímica. Para realizar essa avaliação de forma consistente e confiável, são utilizadas diretrizes e metodologias estabelecidas por normas técnicas reconhecidas internacionalmente.

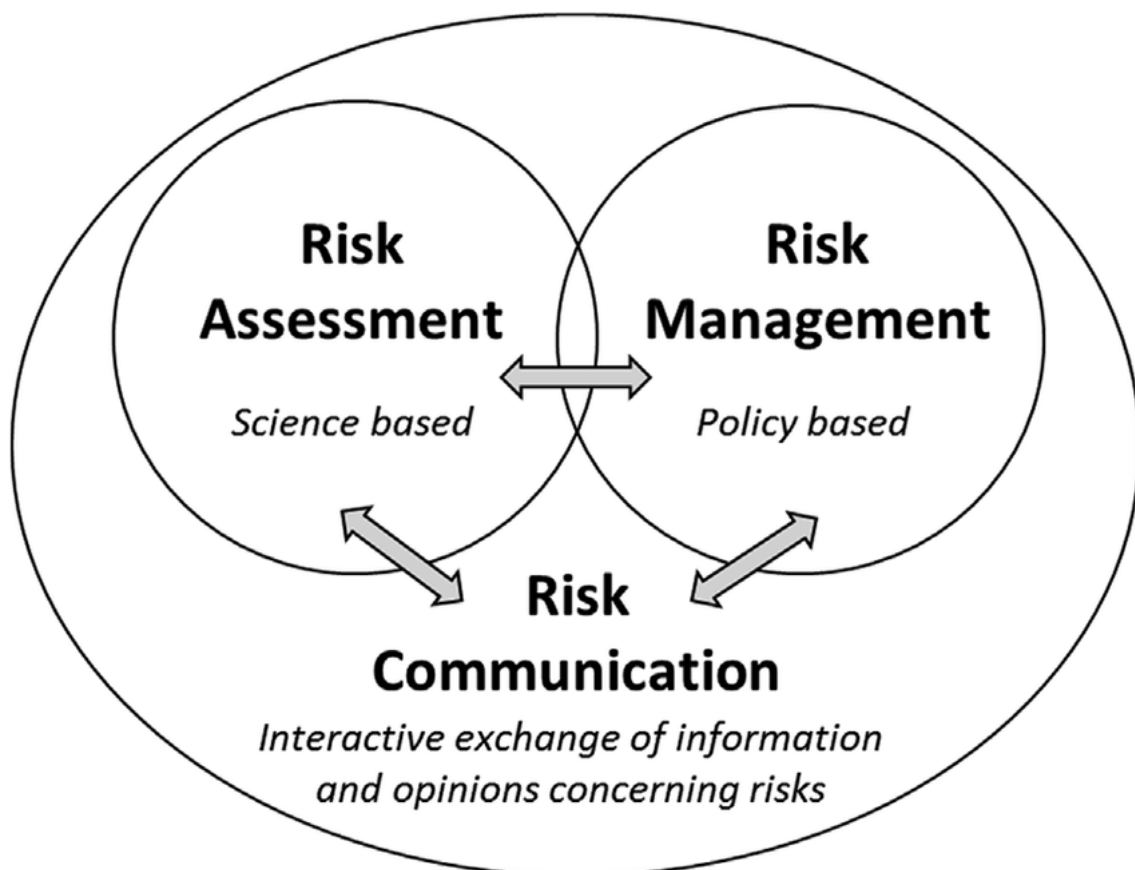
As normas técnicas estabelecem um processo sistemático para a identificação, análise e avaliação de riscos. Essas diretrizes fornecem uma estrutura clara e consistente para conduzir a avaliação de riscos, garantindo que todas as etapas necessárias sejam consideradas de forma abrangente. Isso permite que as organizações obtenham uma compreensão completa dos riscos envolvidos em suas operações e tomem decisões informadas sobre as medidas de controle a serem implementadas.

Um aspecto fundamental das normas técnicas é a identificação de perigos. Esse processo envolve a identificação de eventos, situações ou condições que têm o potencial de causar danos às pessoas, ao meio ambiente, aos ativos da empresa ou à reputação.

Após a **identificação de perigos**, segue-se a **análise de riscos**. Nessa etapa, os riscos associados a cada perigo identificado são avaliados em termos de probabilidade de ocorrência e gravidade das consequências. Diversas técnicas podem ser utilizadas nessa análise, como análise qualitativa, análise semiquantitativa ou análise quantitativa, dependendo da disponibilidade de dados e da complexidade dos riscos.

A **avaliação de riscos** também leva em consideração os controles existentes e sua eficácia na mitigação dos riscos. Isso envolve a revisão dos sistemas de gerenciamento de segurança, procedimentos operacionais, dispositivos de proteção, treinamento de pessoal e outros elementos relevantes para a segurança das operações.

Com base na análise de riscos, as organizações podem tomar decisões informadas sobre a implementação de medidas de controle adicionais. Essas medidas podem incluir aprimoramentos nos sistemas de segurança existentes, treinamento adicional para os funcionários, alterações nos processos operacionais, implementação de barreiras de segurança adicionais, entre outras ações.



É importante ressaltar que as normas técnicas estão em constante evolução, sendo revisadas e atualizadas regularmente para refletir os avanços na compreensão dos riscos e nas melhores práticas de segurança. Portanto, é fundamental que as organizações acompanhem e implementem as versões mais recentes das normas relevantes para garantir que sua avaliação de riscos esteja alinhada com os padrões atuais.

1.1. Identificação de Perigos

Existem várias técnicas amplamente utilizadas em todo o mundo para identificar perigos nessas indústrias. Abaixo estão algumas das principais técnicas:

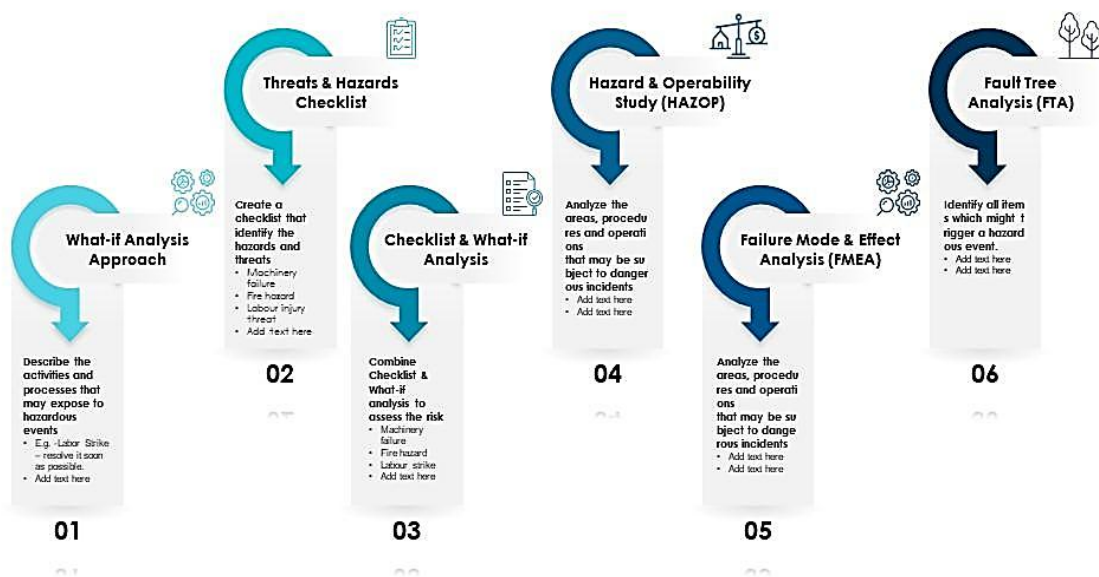
1. **Análise Preliminar de Riscos (APR):** A APR é uma técnica de avaliação inicial de riscos que envolve a identificação e a análise das potenciais fontes de perigo, bem como a estimativa da probabilidade e das consequências dos eventos indesejados. Essa análise é geralmente qualitativa e serve como base para a identificação de riscos significativos que requerem uma análise mais detalhada.
2. **Análise Preliminar de Perigos (PHA):** A PHA é uma técnica de análise qualitativa que envolve a identificação de perigos e a avaliação de suas consequências. Ela pode ser realizada por meio de várias abordagens, como a técnica What-If, a análise de cenários e a análise de perigos por camadas de proteção (**LPHA**).
3. **Análise de Riscos Quantitativa (ARQ):** A ARQ é uma técnica mais detalhada que envolve o uso de modelos matemáticos e estatísticos para avaliar numericamente a probabilidade e as consequências dos eventos perigosos. Essa técnica é usada para estimar riscos específicos, como incêndios, explosões, vazamentos químicos, entre outros, e pode ser usada para determinar medidas de controle adequadas.
4. **Análise de Modo e Efeito de Falhas (FMEA):** A FMEA é uma técnica que visa identificar e avaliar as possíveis falhas em sistemas, equipamentos ou processos. Ela analisa os modos de falha, as causas potenciais, as consequências e a criticidade das falhas. Essa técnica é amplamente utilizada na indústria de petróleo e petroquímica para identificar os perigos e riscos associados a equipamentos e processos críticos e processos operacionais.
5. **Análise de Árvore de Falhas (FTA):** A FTA é uma técnica que mapeia de forma lógica e sistemática as sequências de eventos que podem levar a uma falha ou a um acidente. Ela utiliza diagramas de árvore para identificar as causas básicas e as combinações de eventos que podem resultar em falhas críticas. Essa técnica é útil para identificar lacunas nos sistemas de segurança e implementar medidas de controle apropriadas. Ela permite identificar os eventos de falha que podem levar a perigos e avaliar a probabilidade de ocorrência desses eventos.
6. **Análise de Perigos e Operabilidade (HAZOP):** A HAZOP é uma técnica de análise de riscos que envolve uma revisão sistemática e detalhada de um processo ou sistema, identificando desvios potenciais das condições normais de operação que possam resultar em riscos. Envolve a análise detalhada de desvios

das intenções de projeto em relação a parâmetros como pressão, temperatura, fluxo, nível e composição. Ela permite identificar e analisar os perigos potenciais associados a desvios nas condições normais de operação. Ela é conduzida por uma equipe multidisciplinar que analisa cada etapa do processo, identificando os desvios e propondo medidas de controle.

7. **Análise de Perigos por Pontos Críticos de Controle (HACCP):** O HACCP é uma técnica específica para a identificação de perigos em processos produtivos, como a indústria de alimentos e bebidas. No entanto, também pode ser adaptada e aplicada a setores petroquímicos. Essa técnica envolve a identificação dos pontos críticos de controle no processo e a análise dos perigos associados a esses pontos, visando implementar medidas preventivas e corretivas adequadas.

Risk Assessment Approach in Business

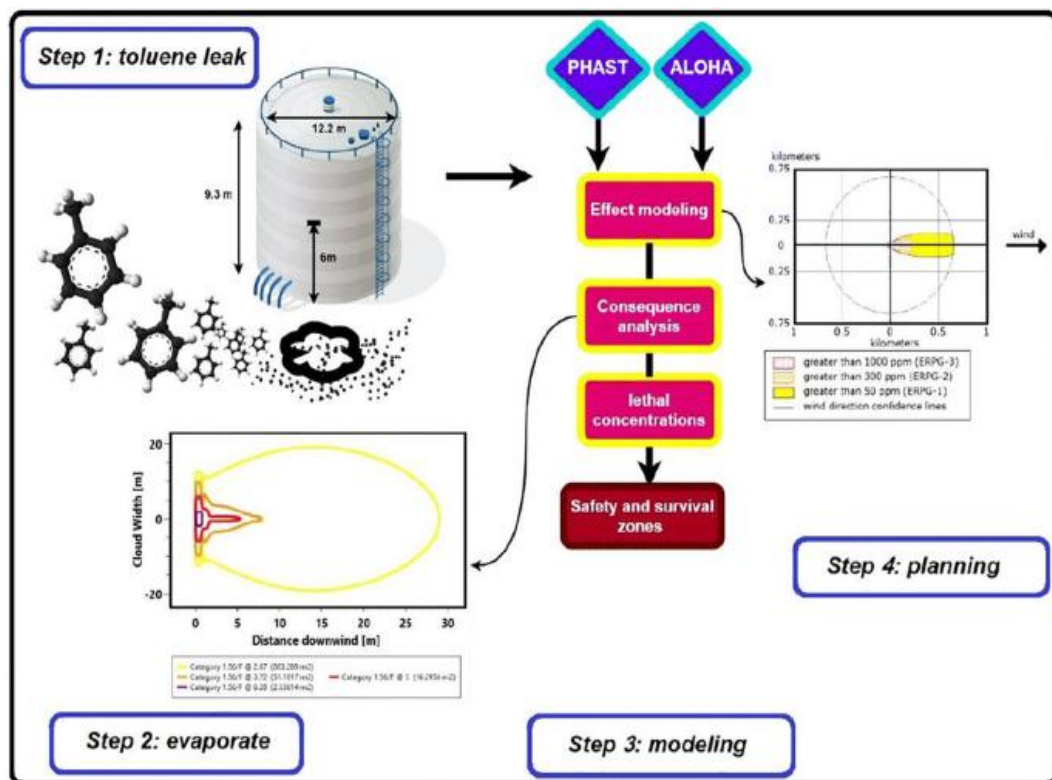
This slide is 100% editable. Adapt it to your needs and capture your audience's attention.



Em complemento aos métodos de Identificação de Riscos, existem vários softwares disponíveis para a avaliação de riscos em áreas perigosas na indústria de petróleo e petroquímica, incluindo plataformas offshore. Alguns dos principais softwares utilizados são:

- **PHA-Pro:** O PHA-Pro é um software amplamente utilizado para a análise de perigos e avaliação de riscos. Ele oferece recursos para realizar estudos de Análise Preliminar de Perigos (PHA), Análise de Perigos e Operabilidade (HAZOP), Análise de Árvore de Falhas (FTA), entre outros.

- **Safeti:** O Safeti é um software de análise de riscos que permite realizar estudos quantitativos de análise de riscos, como Análise de Consequências de Incêndio e Explosão (F&EA), Análise de Dispersão de Gases Tóxicos (Toxic Gas Dispersion), Análise de Confiabilidade de Sistemas (RAM), entre outros.
- **BowTieXP:** O BowTieXP é um software utilizado para a criação de diagramas Bowtie, uma técnica gráfica que visualiza de forma clara os perigos, as barreiras de segurança e as consequências indesejadas. Ele auxilia na identificação e gerenciamento de riscos.
- **PHAST:** O PHAST (Process Hazard Analysis Software Tool) é um software desenvolvido pela DNV GL para análise de riscos em processos industriais. Ele permite realizar análises de consequências de incêndio, explosão, liberação de substâncias tóxicas, entre outros.
- **FRED:** O FRED (Fire, Release, Explosion, and Dispersion) é um software utilizado para análise de riscos em instalações industriais, incluindo plataformas offshore. Ele permite simular cenários de incêndio, explosão e dispersão de substâncias perigosas para avaliar as consequências e os riscos associados



Riscos dos tanques de armazenamento de tolueno em uma planta petroquímica: efeitos de modelagem, análise de consequências e comparação de dois programas de modelagem

Existem softwares específicos para a análise de riscos em plataformas offshore. Alguns exemplos de softwares utilizados nesse contexto são:

- **DNV GL SAFETI Offshore:** O SAFETI Offshore é um software desenvolvido pela DNV GL, uma empresa especializada em certificação, classificação e consultoria técnica. Ele é projetado especificamente para a análise de riscos em instalações offshore, incluindo plataformas de petróleo e gás. O SAFETI Offshore permite a realização de análises de consequências de incêndio, explosão, liberação de substâncias tóxicas e dispersão de gases.
- **KAPPA Ecrin:** O KAPPA Ecrin é uma suíte de software usada para a análise de riscos em plataformas offshore de petróleo e gás. Ele oferece recursos para modelagem e análise de riscos relacionados à produção de hidrocarbonetos, incluindo análise de fluxo, simulação de acidentes e avaliação de consequências.
- **Phast Risk:** O Phast Risk é um módulo do software PHAST, da DNV GL, que é projetado especificamente para a análise de riscos em instalações offshore. Ele permite a avaliação de riscos associados a cenários de incêndio, explosão, liberação de substâncias tóxicas e dispersão de gases em plataformas offshore.

É importante ressaltar que a escolha do software depende das necessidades específicas da empresa e das características das instalações. Além disso, é fundamental que os usuários tenham o devido treinamento e conhecimento para utilizar adequadamente esses softwares e interpretar os resultados obtidos.

A identificação de perigos se refere ao processo de identificar potenciais fontes de perigo que possam causar danos às pessoas, ao meio ambiente e aos ativos industriais. A identificação de perigos é um passo crítico na avaliação de riscos. Nesse processo, são consideradas as características das substâncias perigosas presentes, as atividades realizadas e as possíveis fontes de perigo. A norma ISO 12100:2010 - Segurança de Máquinas - Princípios Gerais de Projeto - Avaliação de Riscos e Redução de Riscos - fornece orientações detalhadas sobre a identificação de perigos em máquinas e equipamentos, que podem ser aplicadas em áreas perigosas.

Quais são os Critérios para escolher a Técnica Adequada de Identificação de Perigos?

A escolha da técnica adequada de identificação de perigos em áreas perigosas da indústria de petróleo e petroquímicas depende de vários critérios. Alguns dos principais critérios a serem considerados são os seguintes:

- **Objetivo da análise:** É importante definir claramente o objetivo da análise de riscos e identificação de perigos. Isso pode incluir a identificação de perigos em um novo projeto, a revisão de um processo existente, a análise de falhas de segurança ou a análise de riscos em uma instalação específica. O objetivo da análise ajudará a determinar a técnica mais adequada a ser aplicada.

- **Escopo da análise:** É necessário definir o escopo da análise, ou seja, o que será incluído e excluído no processo de identificação de perigos. Isso pode envolver a delimitação de áreas específicas, processos, equipamentos ou sistemas a serem analisados. O escopo da análise ajudará a determinar a abrangência e a profundidade das técnicas a serem aplicadas.
- **Disponibilidade de dados e recursos:** É importante considerar a disponibilidade de dados relevantes e recursos necessários para cada técnica. Algumas técnicas podem exigir dados detalhados, como informações de projetos, especificações técnicas ou históricos de falhas, enquanto outras podem ser mais baseadas em conhecimento especializado e experiência. Além disso, algumas técnicas podem exigir recursos adicionais, como equipes multidisciplinares, ferramentas de software especializadas ou tempo de análise prolongado. Portanto, é essencial avaliar os recursos disponíveis antes de selecionar a técnica adequada.
- **Complexidade do sistema:** A complexidade do sistema a ser analisado também é um fator importante a ser considerado. Alguns sistemas podem ser mais simples e diretos, enquanto outros podem ser altamente complexos e interconectados. Técnicas como a Análise de Árvore de Falhas (FTA) ou a Análise de Modos de Falha e Efeitos (FMEA) são mais adequadas para sistemas complexos, enquanto técnicas mais simples, como a Análise Preliminar de Perigos (PHA), podem ser aplicadas em sistemas menos complexos.
- **Experiência e conhecimento da equipe:** A experiência e o conhecimento da equipe envolvida na análise de riscos também são critérios importantes. Cada técnica requer um certo nível de conhecimento e habilidades específicas para ser aplicada corretamente. É importante avaliar a experiência da equipe em relação às diferentes técnicas disponíveis e selecionar aquela em que a equipe tenha mais expertise.

A avaliação da complexidade de um sistema pode ajudar a determinar a técnica adequada de identificação de perigos a ser aplicada. Existem várias maneiras de avaliar a complexidade de um sistema, e aqui estão algumas abordagens que podem ser úteis:

- **Estrutura e interconexões:** Analise a estrutura e as interconexões do sistema em questão. Considere o número de componentes, subsistemas e suas relações. Quanto mais componentes e interações houver, maior será a complexidade do sistema.
- **Variabilidade de processos:** Avalie a variedade e a diversidade de processos envolvidos no sistema. Se o sistema tiver uma ampla gama de processos interligados e interdependentes, será mais complexo de analisar.
- **Interfaces e dependências:** Considere as interfaces e as dependências entre os diferentes componentes e subsistemas do sistema. Quanto mais interfaces e dependências existirem, maior será a complexidade da análise.

- **Interação humana:** Considere o papel da interação humana no sistema. Se houver uma interação complexa entre operadores, equipes de manutenção, supervisores e sistemas automatizados, isso aumentará a complexidade da análise.
- **Disponibilidade de informações:** Avalie a disponibilidade e a qualidade das informações relacionadas ao sistema. Se houver informações limitadas ou inconsistentes, isso pode aumentar a complexidade da análise.
- **Histórico de eventos:** Considere o histórico de eventos passados relacionados ao sistema. Se houver um histórico de eventos complexos, falhas recorrentes ou incidentes graves, isso pode indicar uma maior complexidade do sistema.

Ao avaliar esses aspectos, você pode obter uma ideia geral da complexidade do sistema em questão. Isso ajudará a determinar qual técnica de identificação de perigos é mais apropriada. Técnicas mais simples, como a Análise Preliminar de Perigos (PHA), podem ser adequadas para sistemas menos complexos, enquanto técnicas mais avançadas, como a Análise de Árvore de Falhas (FTA) ou a Análise de Modos de Falha e Efeitos (FMEA), podem ser mais apropriadas para sistemas altamente complexos. Além disso, a experiência da equipe envolvida na análise também deve ser considerada ao escolher a técnica adequada.

Como Determinar se um Sistema é considerado Altamente Complexo?

Determinar se um sistema é considerado altamente complexo pode ser um desafio, pois a complexidade é um conceito relativo e pode variar dependendo do contexto. No entanto, existem algumas características que podem indicar a presença de alta complexidade em um sistema:

- **Interconexões e interdependências:** Um sistema com muitas interconexões e interdependências entre seus componentes e subsistemas tende a ser mais complexo. Quanto mais interações e relações houver, maior será a complexidade.
- **Retroalimentação:** Sistemas altamente complexos geralmente possuem loops de retroalimentação, onde a saída de um componente afeta sua própria entrada ou a entrada de outros componentes. Isso pode levar a interações imprevisíveis e comportamento não linear.
- **Variedade de processos:** Se um sistema envolve uma ampla variedade de processos, etapas ou atividades, isso pode indicar alta complexidade. A presença de diferentes tipos de processos ou fluxos de trabalho complexos aumenta a complexidade do sistema.
- **Diversidade de elementos:** Um sistema com uma grande diversidade de elementos, como diferentes componentes, equipamentos, subsistemas ou interfaces, geralmente é considerado mais complexo. A gestão e análise de uma ampla variedade de elementos aumentam a complexidade.

- **Interação humana e social:** A interação complexa entre pessoas, equipes, departamentos ou stakeholders dentro de um sistema pode contribuir para sua complexidade. Sistemas que envolvem interfaces e interações complexas entre humanos e tecnologia também podem ser considerados mais complexos.
- **Dinâmica e mudança:** A presença de mudanças frequentes, adaptações ou situações dinâmicas em um sistema pode aumentar sua complexidade. Sistemas que exigem ajustes constantes ou que estão sujeitos a incertezas e variabilidades são mais complexos de se analisar.

Esses são apenas alguns indicadores gerais de alta complexidade em um sistema. No entanto, é importante considerar o contexto específico e as necessidades da análise de risco em questão.

Um exemplo de um sistema altamente complexo na indústria petroquímica e de petróleo é uma refinaria de petróleo. Uma refinaria é uma instalação industrial complexa que recebe petróleo bruto e o processa em uma variedade de produtos refinados, como gasolina, diesel, querosene, lubrificantes e produtos químicos.

Vamos analisar algumas características que tornam uma refinaria de petróleo altamente complexa:

- **Interconectividade:** Uma refinaria de petróleo possui uma rede intrincada de tubulações, onde o petróleo bruto é transportado de uma unidade para outra. As diferentes unidades de processamento estão interconectadas e dependem umas das outras para operar de forma eficiente. Por exemplo, a destilação do petróleo bruto na unidade de destilação atmosférica produz frações como nafta, querosene e óleo combustível, que são então enviadas para outras unidades para processamento adicional.
- **Processos em cascata:** Uma refinaria de petróleo opera por meio de uma série de processos em cascata, onde cada etapa de processamento está interligada e depende do sucesso da etapa anterior. Por exemplo, o petróleo bruto é primeiro aquecido e alimentado à unidade de destilação atmosférica, que separa os componentes com base em suas faixas de ebulição. As frações resultantes são, então, processadas em unidades subsequentes, como craqueamento catalítico, reforma e hidrotreatamento.
- **Retroalimentação:** Uma refinaria de petróleo possui sistemas de controle avançados que incorporam loops de retroalimentação para otimizar o desempenho das unidades de processo. Sensores monitoram constantemente as variáveis de operação e fornecem informações para ajustar as condições de processo, como temperatura, pressão e fluxo. Essa retroalimentação ajuda a garantir a qualidade dos produtos finais e a maximizar a eficiência operacional.
- **Emergência:** Uma refinaria de petróleo pode apresentar comportamentos emergentes devido à interação complexa entre as unidades de processo e os

diferentes fluxos de produtos. Por exemplo, o desempenho de uma unidade de reforma pode afetar a qualidade da gasolina produzida em outra unidade. Portanto, a otimização do desempenho global da refinaria requer uma abordagem integrada e consideração das interações entre as unidades.

- **Incerteza e imprevisibilidade:** A operação de uma refinaria de petróleo está sujeita a incertezas, como flutuações nos preços do petróleo bruto, variações na demanda por produtos refinados e mudanças nas regulamentações ambientais. Esses fatores externos podem ter um impacto significativo na operação e rentabilidade da refinaria, tornando o sistema altamente complexo e desafiador de gerenciar.

Essas características mencionadas são apenas alguns exemplos que tornam uma refinaria de petróleo altamente complexa na indústria petroquímica e de petróleo. A complexidade adicional pode surgir devido a considerações como segurança operacional, gestão de resíduos, conformidade regulatória e integração com outras partes da cadeia de suprimentos. A gestão eficaz de uma refinaria requer conhecimento especializado, tecnologia avançada e uma abordagem sistemática para lidar com a complexidade inerente a esse sistema.

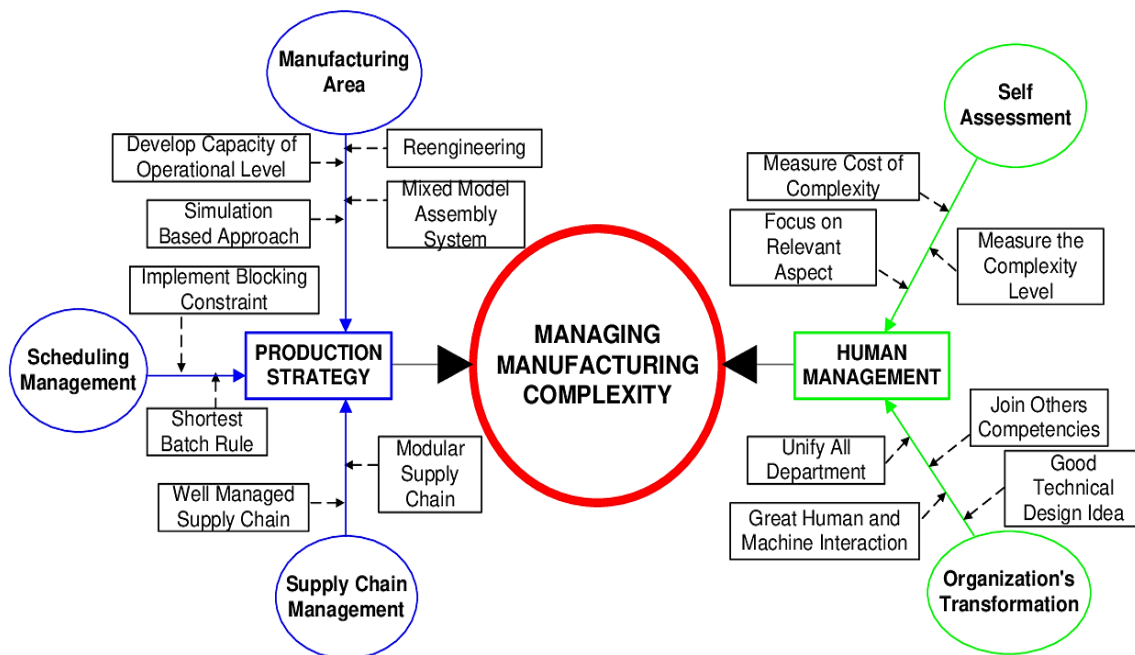
Quais as Métrica Específica para medir a Complexidade de um Sistema?

Existem várias métricas e abordagens para medir a complexidade de um sistema, embora não haja uma métrica única e padronizada que seja amplamente aceita para todos os tipos de sistemas. A complexidade é um conceito multidimensional e relativo, e diferentes métricas podem ser aplicadas com base nas características e requisitos específicos do sistema em análise. Aqui estão algumas métricas comumente usadas para medir a complexidade de sistemas:

- **Complexidade estrutural:** Essa métrica avalia a complexidade com base na estrutura do sistema, considerando o número de componentes, sua organização hierárquica, a quantidade de interconexões e a diversidade de tipos de componentes.
- **Complexidade de redes:** Essa métrica se concentra na complexidade da rede de interconexões entre os componentes do sistema. Ela pode levar em consideração o número de nós (componentes) e a conectividade entre eles, como o grau médio de conexões e a densidade da rede.
- **Complexidade algorítmica:** Essa métrica avalia a complexidade com base nos algoritmos ou procedimentos necessários para operar o sistema. Pode ser medida usando a análise de tempo de execução, a complexidade assintótica (**ex. Big O notation**) ou outros métodos para avaliar a complexidade computacional.
- **Complexidade de informação:** Essa métrica considera a complexidade da informação contida no sistema, como a quantidade de dados, a diversidade de

tipos de dados, a entropia dos dados ou a quantidade de informação processada pelo sistema.

- **Complexidade cognitiva:** Essa métrica avalia a complexidade com base na carga cognitiva exigida dos usuários ou operadores do sistema, levando em consideração fatores como o número de variáveis a serem monitoradas, a quantidade de decisões a serem tomadas ou a dificuldade de compreensão do sistema.



É importante ressaltar que essas métricas são apenas algumas das abordagens disponíveis e sua aplicação pode variar dependendo do domínio do sistema e das necessidades de análise. A seleção da métrica adequada para medir a complexidade de um sistema deve ser baseada em uma compreensão profunda do sistema em questão e das características específicas que estão sendo consideradas.

Existem várias ferramentas de software disponíveis para auxiliar na medição e determinação da complexidade e métricas de sistemas. Aqui estão alguns dos principais softwares usados nesse contexto:

1. **Understand:** O Understand é uma ferramenta popular para a análise de código-fonte de software. Ele fornece uma série de métricas de código, incluindo complexidade ciclomática, número de linhas de código, dependências entre módulos, entre outros.
2. **SonarQube:** O SonarQube é uma plataforma de análise estática de código que oferece recursos para medir a qualidade do código e a complexidade. Ele fornece métricas como complexidade ciclomática, duplicação de código, cobertura de testes, entre outros. Além disso, o SonarQube oferece recursos de detecção de problemas de segurança e boas práticas de codificação.

3. **CAST Application Intelligence Platform (AIP):** O CAST AIP é uma plataforma abrangente para análise de software, que inclui recursos para medir a complexidade, a qualidade e o risco do código. Ele oferece métricas de qualidade de código, métricas de complexidade, análise de dependências, entre outros recursos.
4. **McCabe IQ:** McCabe IQ é uma ferramenta que mede a complexidade do código-fonte usando a métrica de complexidade ciclomática de McCabe. Ele fornece uma visão detalhada da estrutura do código e ajuda a identificar áreas de alto risco e complexidade.
5. **CAST Highlight:** O CAST Highlight é uma ferramenta de análise de código-fonte baseada em nuvem que fornece métricas de qualidade e complexidade do código. Ele oferece insights sobre a complexidade ciclomática, dependências, duplicação de código e outras métricas importantes.

É importante mencionar que a escolha do software depende do tipo de sistema e do contexto da análise. Além disso, é necessário considerar as tecnologias específicas usadas no desenvolvimento do sistema, pois algumas ferramentas são mais adequadas para determinadas linguagens de programação ou ambientes de desenvolvimento.

Quais as Principais Normas Técnicas para a Identificação do Perigo?

Existem várias normas técnicas internacionalmente reconhecidas para a identificação de perigos em áreas perigosas da indústria de petróleo e petroquímicas. Aqui estão algumas das normas mais amplamente utilizadas:

1. **API RP 752:** "Management of Hazards Associated with Location of Process Plant Permanent Buildings." Essa norma publicada pelo American Petroleum Institute (API) fornece diretrizes para a avaliação e gerenciamento de riscos associados à localização de edifícios permanentes em instalações de processamento de petróleo e gás.
2. **API RP 753:** "Management of Hazards Associated with Location of Process Plant Portable Buildings." Publicada pelo API, essa norma estabelece diretrizes semelhantes à API RP 752, mas focada em edifícios portáteis em instalações de processamento de petróleo e gás.
3. **IEC 61508:** Essa norma, também emitida pela IEC, fornece um quadro geral para o desenvolvimento de sistemas de segurança funcional, incluindo a identificação de perigos, a análise de riscos e a seleção de medidas de segurança apropriadas.
4. **IEC 61511:** "Functional Safety - Safety Instrumented Systems for the Process Industry Sector." Essa norma, publicada pela International Electrotechnical Commission (IEC), estabelece requisitos e diretrizes para o projeto, implementação, operação e manutenção de sistemas instrumentados de segurança (SIS) na indústria de processos.

5. **NFPA 30:** "Flammable and Combustible Liquids Code." Emitida pela National Fire Protection Association (NFPA), essa norma fornece requisitos para o armazenamento, manuseio e uso seguro de líquidos inflamáveis e combustíveis.
6. **NFPA 59A:** "Standard for the Production, Storage, and Handling of Liquefied Natural Gas (LNG)." Também emitida pela NFPA, essa norma estabelece os requisitos para a produção, armazenamento e manuseio seguro de gás natural liquefeito (GNL).
7. **ISO 31000:** "Risk Management – Principles and Guidelines." Essa norma internacional da International Organization for Standardization (ISO) fornece diretrizes gerais para o gerenciamento de riscos em qualquer setor, incluindo a indústria de petróleo e petroquímica.
8. **ISO 17776:** Essa norma da ISO, intitulada "Petroleum and Natural Gas Industries - Offshore Production Installations - Guidelines on Tools and Techniques for Hazard Identification and Risk Assessment," fornece orientações específicas sobre ferramentas e técnicas para identificação de perigos e avaliação de riscos em instalações de produção offshore.
9. **OSHA 1910.119:** A Administração de Saúde e Segurança Ocupacional (OSHA) dos Estados Unidos emitiu o Padrão para Gerenciamento de Riscos de Processos Altamente Perigosos (Process Safety Management of Highly Hazardous Chemicals). Essa norma estabelece requisitos para a identificação e gerenciamento de perigos em instalações que lidam com substâncias químicas perigosas.

No Brasil, a indústria de petróleo e petroquímica é regulamentada por várias normas específicas. Algumas das principais normas aplicáveis são:

10. **NR-20:** A Norma Regulamentadora NR-20, do Ministério do Trabalho e Emprego, estabelece requisitos para a segurança e saúde no trabalho com inflamáveis e líquidos combustíveis. Ela abrange aspectos como armazenamento, manuseio, transporte e operações com líquidos inflamáveis e combustíveis.
11. **NR-37:** A Norma Regulamentadora NR-37, do Ministério do Trabalho e Emprego, estabelece requisitos para a Segurança e Saúde em Plataformas de Petróleo. Ela abrange aspectos como gerenciamento de segurança, análise de riscos, treinamento e qualificação, prevenção e combate a incêndios.
12. **ABNT NBR 17505:** A Associação Brasileira de Normas Técnicas (ABNT) publicou a norma ABNT NBR 17505, que estabelece diretrizes para o gerenciamento de riscos em atividades offshore de petróleo e gás natural. Ela abrange aspectos como análise de riscos, planos de emergência, gestão de integridade, entre outros.
13. **ABNT NBR 14606:** Essa norma da ABNT estabelece os requisitos para a inspeção de equipamentos estáticos de armazenamento de líquidos inflamáveis e combustíveis, como tanques de armazenamento.

14. **ABNT NBR 15595:** A ABNT NBR 15595 define os requisitos de segurança para as instalações de armazenamento de líquidos inflamáveis e combustíveis, incluindo aspectos como projeto, construção, operação e manutenção.
15. **ABNT NBR 13714:** Essa norma estabelece diretrizes para a prevenção e combate a incêndios em instalações de petróleo e gás natural, incluindo refinarias, terminais, plataformas offshore, entre outros.
16. **ABNT NBR 13776:** Publicada pela ABNT, essa norma define os requisitos para a proteção contra explosões em atmosferas explosivas, incluindo instalações de petróleo e petroquímica.

1.2 Análise de Riscos

Após a identificação dos perigos, é essencial realizar a análise de riscos para compreender a magnitude dos riscos envolvidos. Essa etapa envolve a determinação da probabilidade de ocorrência de um evento perigoso e a avaliação das consequências associadas. A análise de riscos permite uma compreensão mais aprofundada dos riscos específicos enfrentados pela organização, o que é crucial para a tomada de decisões informadas em relação às medidas de controle a serem implementadas.

Existem diversas técnicas de avaliação de riscos disponíveis, e a escolha da técnica apropriada depende da natureza das operações, da disponibilidade de dados e da complexidade dos riscos. Algumas das técnicas mais comumente empregadas são:

- **Análise Qualitativa de Riscos:** Nessa técnica, os riscos são avaliados com base em critérios qualitativos, como baixo, médio ou alto. Os riscos são classificados de acordo com a probabilidade de ocorrência e a gravidade das consequências, geralmente utilizando escalas ou matrizes de risco predefinidas. Essa abordagem é útil quando há limitações de dados quantitativos ou quando se deseja uma avaliação rápida e de baixo custo.
- **Análise Semiquantitativa de Riscos:** Essa técnica combina elementos qualitativos e quantitativos para avaliar os riscos. Ela envolve a atribuição de valores numéricos para a probabilidade de ocorrência e a gravidade das consequências, geralmente em uma escala de 1 a 5 ou 1 a 10. Os valores atribuídos são baseados em informações disponíveis, experiência anterior e conhecimento especializado. A análise semiquantitativa permite uma avaliação mais detalhada dos riscos, embora seja menos precisa do que a análise quantitativa.
- **Análise Quantitativa de Riscos:** Nessa técnica, os riscos são avaliados de forma quantitativa, utilizando dados numéricos e modelos matemáticos. Ela envolve a coleta de dados detalhados sobre a probabilidade de ocorrência e a severidade das consequências, bem como a utilização de métodos estatísticos e modelos de

simulação para calcular os riscos. A análise quantitativa é mais precisa e robusta, mas requer dados confiáveis e um nível mais avançado de conhecimento técnico.

Independentemente da técnica utilizada, a análise de riscos visa fornecer uma visão abrangente dos riscos identificados, permitindo que a organização tome decisões informadas sobre as medidas de controle a serem implementadas. É importante ressaltar que a análise de riscos é um processo contínuo, que deve ser revisado e atualizado regularmente à medida que novas informações e dados se tornam disponíveis.

Quais as principais diferenças entre Análise Qualitativa, Análise Semiquantitativa e Análise Quantitativa de Riscos?

A análise qualitativa, análise semiquantitativa e análise quantitativa de riscos são abordagens diferentes para avaliar e gerenciar os riscos.

➤ **Análise Qualitativa de Riscos**

A análise qualitativa de riscos é uma abordagem subjetiva que avalia os riscos com base em sua natureza e impacto geral, sem quantificar numericamente as probabilidades ou consequências. Ela envolve a identificação e a classificação dos riscos com base em critérios qualitativos, como alta, média e baixa probabilidade, ou alta, média e baixa gravidade. Técnicas comuns utilizadas nesta abordagem incluem:

- **Análise Preliminar de Perigos (PHA):** Identifica e avalia os perigos potenciais em um sistema ou processo, com base em análise de documentos, inspeções e experiência de especialistas.
- **Análise de Modo e Efeito de Falha (FMEA):** Identifica e avalia os modos de falha potenciais em um sistema ou processo, bem como seus efeitos.

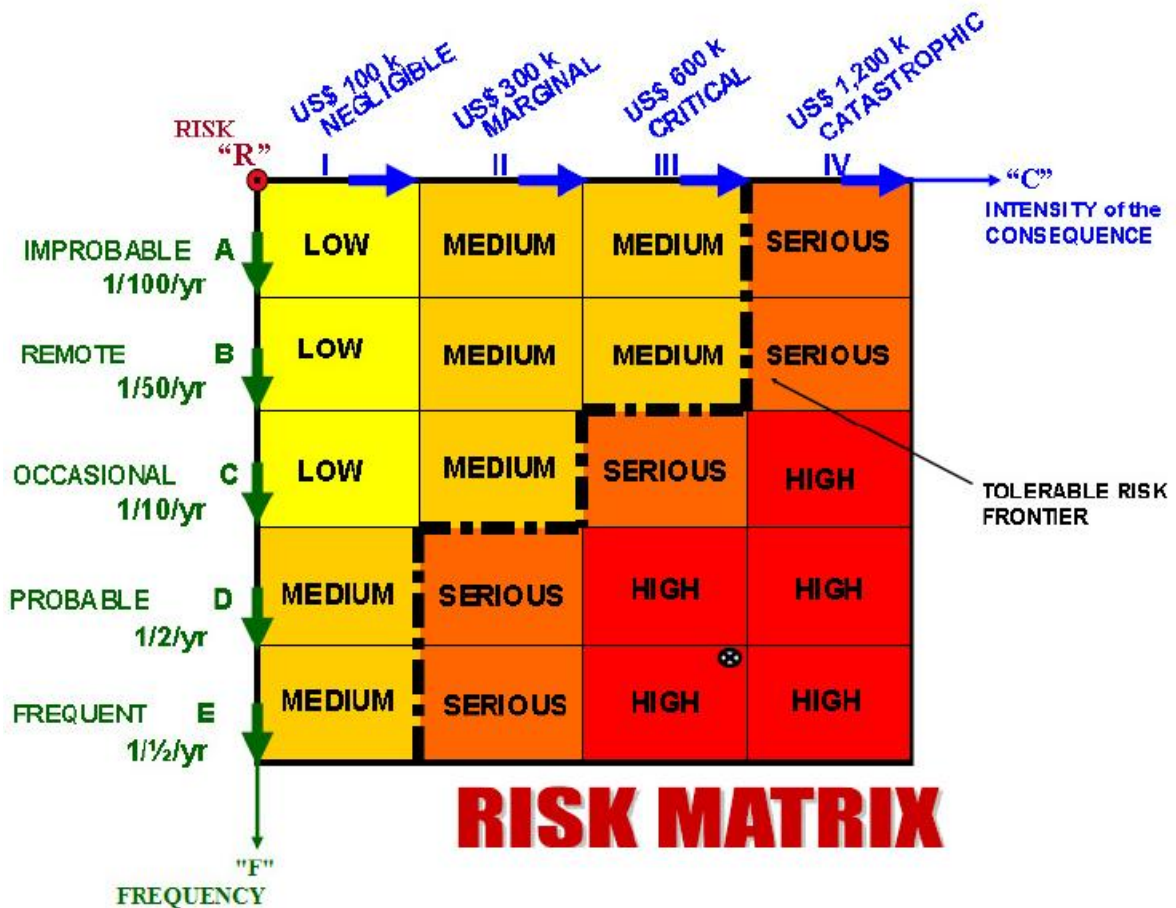
Exemplo: Na análise qualitativa de riscos de uma refinaria, os riscos podem ser classificados como baixa, média ou alta probabilidade de ocorrência, e baixa, média ou alta gravidade de consequências.

➤ **Análise Semi Quantitativa de Riscos**

A análise semiquantitativa de riscos é uma abordagem intermediária que combina elementos qualitativos e quantitativos. Ela envolve a atribuição de valores numéricos ou faixas para representar a probabilidade e a gravidade dos riscos, mas não realiza uma análise detalhada de probabilidades precisas ou cálculos quantitativos. Técnicas comuns utilizadas nesta abordagem incluem:

- **Matriz de Riscos:** Combina categorias qualitativas com valores numéricos para representar a probabilidade e a gravidade dos riscos.
- **Índice de Risco:** Calcula um índice de risco com base na multiplicação da probabilidade e gravidade atribuídas a cada risco.

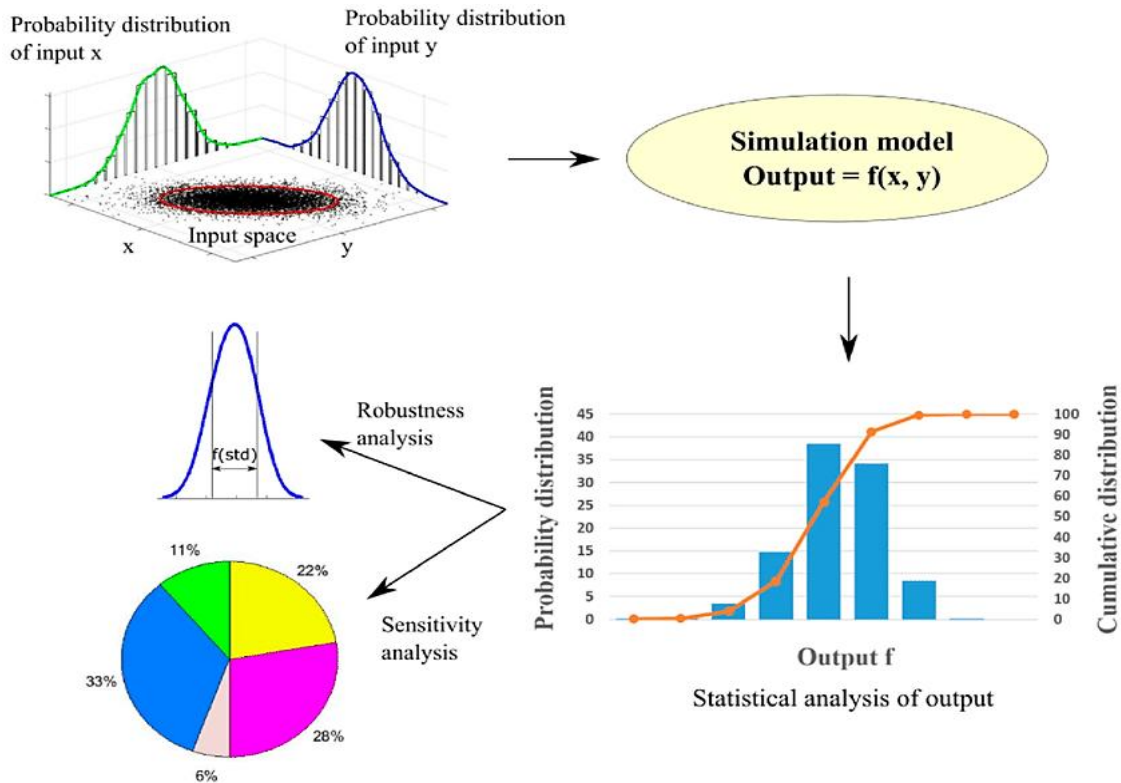
Exemplo: Na análise semiquantitativa de riscos de um projeto de construção, os riscos podem ser avaliados em uma matriz de riscos, onde a probabilidade varia de 1 a 5 (sendo 1 baixa e 5 alta) e a gravidade varia de 1 a 5 (sendo 1 baixa e 5 alta). O índice de risco é calculado multiplicando-se os valores atribuídos à probabilidade e à gravidade para cada risco.



➤ **Análise Quantitativa de Riscos**

A análise quantitativa de riscos é uma abordagem baseada em dados e cálculos numéricos. Ela envolve a quantificação precisa das probabilidades e consequências dos riscos, utilizando técnicas estatísticas e modelos matemáticos. A análise quantitativa de riscos permite uma avaliação mais precisa dos riscos e a obtenção de resultados numéricos, como probabilidades de ocorrência e impacto financeiro. Técnicas comuns utilizadas nesta abordagem incluem:

- **Simulação de Monte Carlo:** Gera múltiplas simulações com base em distribuições de probabilidade das variáveis de entrada, permitindo a avaliação probabilística dos resultados.



- **Árvores de Eventos:** Modela seqüências de eventos e suas probabilidades de ocorrência, permitindo a análise de falhas de sistemas complexos.
- **Análise de Confiabilidade:** Utiliza dados históricos e estatísticas para avaliar a confiabilidade de sistemas e identificar pontos críticos.

Exemplo: Na análise quantitativa de riscos de um projeto de infraestrutura, são utilizados dados históricos, modelos probabilísticos e simulação de Monte Carlo para estimar a probabilidade de atrasos no cronograma e o impacto financeiro associado.

Cada abordagem possui vantagens e desvantagens, e a escolha depende da disponibilidade de dados, da complexidade do sistema e dos objetivos da análise de riscos. Em muitos casos, uma combinação de abordagens pode ser utilizada para obter uma visão mais abrangente dos riscos.

Como a Análise de Riscos contribui para a tomada de decisões informadas?

A análise de riscos desempenha um papel fundamental na tomada de decisões informadas, fornecendo informações valiosas e embasadas sobre os riscos envolvidos em determinada situação, atividade ou projeto. Através da análise de riscos, é possível obter uma compreensão mais clara dos perigos, probabilidades de ocorrência e consequências associadas, permitindo que as organizações tomem decisões embasadas em dados concretos. Aqui estão algumas maneiras pelas quais a análise de riscos contribui para a tomada de decisões informadas:

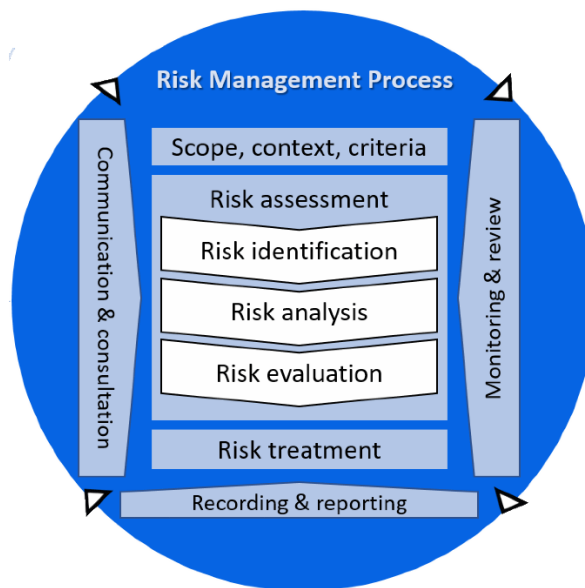
- **Identificação de Riscos:** A análise de riscos ajuda a identificar os potenciais perigos e eventos indesejados que podem ocorrer. Essa etapa permite uma visão abrangente dos riscos envolvidos em uma determinada situação, garantindo que nenhum risco significativo seja negligenciado. A identificação de riscos fornece uma base sólida para a tomada de decisões, pois permite que os gestores e tomadores de decisão tenham uma compreensão completa do cenário de riscos.
- **Avaliação de Probabilidade e Consequências:** A análise de riscos permite avaliar a probabilidade de ocorrência de um evento perigoso e a gravidade de suas consequências. Ao atribuir valores numéricos ou qualitativos a esses fatores, a análise de riscos ajuda a quantificar os riscos de maneira mais objetiva, fornecendo uma base sólida para a tomada de decisões. Com base nessa avaliação, as organizações podem priorizar os riscos de acordo com sua importância e tomar medidas adequadas para gerenciá-los.
- **Comparação de Alternativas:** A análise de riscos permite a comparação de diferentes alternativas ou cursos de ação. Ao avaliar os riscos envolvidos em cada opção, as organizações podem identificar aquela que apresenta menor exposição aos riscos ou que possui medidas de controle mais eficazes. Essa comparação ajuda na seleção da opção mais segura e na alocação adequada de recursos para mitigar os riscos identificados.
- **Informação para Comunicação e Engajamento:** A análise de riscos fornece informações valiosas que podem ser comunicadas de forma clara e objetiva às partes interessadas relevantes. Isso inclui a equipe de gerenciamento, os funcionários, os acionistas, os reguladores e outras partes envolvidas. Ao compartilhar os resultados da análise de riscos, as organizações podem promover um diálogo aberto e transparente, envolvendo as partes interessadas na tomada de decisões e promovendo a confiança e a colaboração.
- **Suporte a Planos de Contingência e Gerenciamento de Emergências:** A análise de riscos permite a identificação de cenários adversos e a preparação de planos de contingência e resposta a emergências. Ao analisar os riscos, as organizações podem antecipar possíveis eventos indesejados e desenvolver estratégias para lidar com eles de forma eficaz. Esses planos de contingência e gerenciamento de emergências fornecem orientações claras e permitem uma resposta rápida e coordenada diante de situações de risco.

Quais são os passos para realizar uma Análise de Riscos eficaz?

Para realizar uma análise de riscos eficaz, é recomendado seguir uma abordagem estruturada e sistemática. Embora os detalhes exatos possam variar dependendo do contexto específico, geralmente os passos a serem seguidos são os seguintes:

1. **Identificação de Perigos:** O primeiro passo é identificar os perigos potenciais associados à atividade, projeto, processo ou situação em análise. Isso envolve uma análise detalhada dos elementos envolvidos, identificando eventos indesejados que possam ocorrer e causar danos ou impactos negativos.
2. **Avaliação de Riscos:** Após identificar os perigos, é necessário avaliar os riscos associados a cada um deles. Isso envolve a determinação da probabilidade de ocorrência do evento perigoso e a avaliação das consequências associadas. A probabilidade e a gravidade das consequências podem ser avaliadas de forma qualitativa ou quantitativa, dependendo da disponibilidade de dados e da complexidade dos riscos.
3. **Análise e Priorização de Riscos:** Com base na avaliação dos riscos, é possível realizar uma análise comparativa e priorizar os riscos identificados. Isso envolve a classificação dos riscos em termos de sua importância e impacto, considerando a probabilidade de ocorrência e a gravidade das consequências. Essa etapa ajuda a direcionar a atenção e os recursos para os riscos mais críticos e relevantes.
4. **Identificação de Medidas de Controle:** Uma vez que os riscos foram priorizados, é necessário identificar e avaliar as medidas de controle existentes ou potenciais para reduzir ou mitigar os riscos. Isso envolve a análise das medidas de prevenção, mitigação e resposta disponíveis e sua eficácia na redução dos riscos. Novas medidas de controle também podem ser propostas nesta etapa.
5. **Tomada de Decisão e Implementação:** Com base nos resultados da análise de riscos e na avaliação das medidas de controle, é necessário tomar decisões informadas sobre quais ações serão implementadas. Isso pode incluir a seleção das medidas de controle mais adequadas, a alocação de recursos necessários e o estabelecimento de um plano de ação para implementação.
6. **Monitoramento e Revisão:** A análise de riscos é um processo contínuo. É importante estabelecer mecanismos de monitoramento para avaliar a eficácia das medidas de controle implementadas e revisar regularmente a análise de riscos à medida que novas informações se tornam disponíveis. Isso permite uma abordagem adaptativa e aprimorada para o gerenciamento de riscos ao longo do tempo.
7. **Comunicação:** Durante todo o processo de análise de riscos, é fundamental comunicar os resultados e as decisões relacionadas aos riscos para as partes interessadas relevantes. Isso envolve compartilhar informações de forma clara e objetiva, envolver as partes interessadas na tomada de decisões e promover um diálogo aberto sobre os riscos e seu gerenciamento.

Lembrando que a análise de riscos pode ser adaptada de acordo com o contexto e a natureza dos riscos envolvidos.



Quais as Principais Normas que definem as técnicas e os parâmetros da Análise de Riscos?

Existem várias normas técnicas internacionais que definem as técnicas e parâmetros para a análise de riscos em diferentes setores e contextos. Algumas das principais normas técnicas internacionais relacionadas à análise de riscos são:

1. **ISO 31000** - Gestão de Riscos: Esta norma estabelece princípios, estrutura e um processo genérico para a gestão de riscos em qualquer organização. Embora não forneça uma metodologia específica de análise de riscos, a ISO 31000 fornece orientações abrangentes sobre como identificar, avaliar e tratar riscos.
2. **ISO 17776** - Petróleo e gás offshore - Sistema de Gerenciamento de Riscos de Segurança: Esta norma fornece orientações específicas para o gerenciamento de riscos de segurança na indústria de petróleo e gás offshore. Ela aborda a identificação e avaliação de riscos, a implementação de medidas de controle e a melhoria contínua do sistema de gerenciamento de riscos.
3. **ISO/IEC 31010** - Técnicas para Avaliação de Riscos: Esta norma complementa a ISO 31000 e fornece diretrizes para a seleção e aplicação de técnicas específicas de avaliação de riscos. Ela descreve várias técnicas, como análise qualitativa de riscos, análise quantitativa de riscos, análise de árvore de falhas, análise de causa e efeito, entre outras.
4. **ISO/IEC 27005** - Gestão de Riscos de Segurança da Informação: Esta norma é específica para a gestão de riscos relacionados à segurança da informação. Ela fornece orientações sobre como realizar uma análise de riscos de segurança da informação, incluindo a identificação de ativos de informação, ameaças, vulnerabilidades e impactos, e a seleção de medidas de controle apropriadas.

5. **IEC 61508:** - Segurança Funcional de Sistemas Elétricos/Eletrônicos/Programáveis: Esta norma é aplicável a sistemas eletrônicos e programáveis em diversas indústrias, como a indústria de petróleo e gás, energia, automotiva, entre outras. Ela estabelece requisitos e fornece orientações para a análise de riscos, avaliação da probabilidade de falha, determinação de níveis de integridade de segurança e seleção de medidas de controle adequadas.
6. **IEC 61882** - Análise de Riscos para Sistemas de Instrumentação e Controle de Processos: Embora não seja especificamente voltada para atividades offshore, esta norma é amplamente utilizada na indústria offshore para a análise de riscos em sistemas de instrumentação e controle de processos. Ela fornece diretrizes para a identificação de perigos, a avaliação de riscos e a seleção de medidas de controle adequadas.
7. **IEC 62305** - Proteção contra Descargas Atmosféricas: Esta norma trata da proteção contra raios em estruturas e sistemas elétricos. Ela define as etapas para a análise de riscos relacionados a descargas atmosféricas, incluindo a avaliação da probabilidade de ocorrência de raios, a estimativa de danos e a seleção de medidas de proteção adequadas.
8. **IEC 62198** - Gerenciamento de Riscos para Projetos: Esta norma fornece orientações sobre como aplicar o gerenciamento de riscos em projetos. Ela define os processos, atividades e técnicas para identificar, analisar e responder aos riscos em projetos de qualquer natureza.
9. **NORSOK S-00** - Gerenciamento de Integridade Estrutural: Esta norma é amplamente utilizada na indústria offshore para o gerenciamento da integridade estrutural de instalações offshore. Ela descreve os requisitos e diretrizes para a análise de riscos estruturais, incluindo a identificação de ameaças, a análise da probabilidade de falha e a seleção de medidas de mitigação.

No Brasil, a indústria de petróleo e petroquímica é regulamentada por várias normas específicas. Algumas das principais normas aplicáveis são:

10. **NR-20:** A Norma Regulamentadora NR-20, do Ministério do Trabalho e Emprego, estabelece as diretrizes e requisitos para a segurança e saúde no trabalho com inflamáveis e combustíveis. Ela aborda a análise de riscos relacionados aos processos de produção, armazenamento, transferência e manuseio de substâncias inflamáveis.
11. **N-1700:** A norma N-1700, da Agência Nacional do Petróleo, Gás Natural e Biocombustíveis (ANP), estabelece os requisitos de segurança operacional para instalações de exploração e produção de petróleo e gás natural. Ela aborda a análise de riscos, incluindo a identificação e avaliação de perigos, a seleção de medidas de controle e a gestão contínua dos riscos.
12. **N-2600:** A norma N-2600, também da ANP, estabelece os requisitos para o Plano de Emergência Individual (PEI) das instalações offshore de petróleo e gás natural.

Ela inclui a análise de riscos para identificar as situações de emergência, estabelecer as medidas de controle e planejar a resposta a incidentes.

13. **NBR 17505**: A norma NBR 17505, da Associação Brasileira de Normas Técnicas (ABNT), aborda a análise de riscos para sistemas elétricos de potência em áreas classificadas. Ela estabelece os requisitos e procedimentos para a identificação, avaliação e controle dos riscos elétricos nesses sistemas.
14. **ABNT NBR ISO 31000** - Gestão de Riscos: Essa norma, adotada no Brasil pela Associação Brasileira de Normas Técnicas (ABNT), estabelece princípios, estrutura e um processo genérico para a gestão de riscos em qualquer organização. Ela fornece orientações abrangentes sobre como identificar, avaliar e tratar riscos e pode ser aplicada na indústria de petróleo e petroquímica.

Para a indústria de exploração de petróleo **offshore**, existem várias normas específicas que abrangem diversos aspectos da atividade. Algumas das normas mais relevantes são:

15. **API RP 2A-WSD**: Essa norma, desenvolvida pelo American Petroleum Institute (API), fornece diretrizes para o projeto de estruturas offshore fixas, incluindo plataformas de petróleo e gás. Ela aborda aspectos como análise de riscos, carga de vento, carga de ondas, carga de corrente, fundações e integridade estrutural.

16. **API RP 2N**: Essa norma do API aborda o projeto de sistemas de ancoragem para estruturas offshore. Ela fornece orientações para a análise de riscos e projeto de sistemas de ancoragem, incluindo seleção de âncoras, cálculos de capacidade e requisitos de inspeção e manutenção.

17. **API RP 14C**: Essa norma do API trata dos sistemas de segurança em instalações de produção de petróleo e gás. Ela estabelece diretrizes para a análise de riscos de incêndio e explosão, projeto de sistemas de controle de incêndio e gás, e requisitos para detecção, alarme e supressão de incêndio.

18. **NORSOK U-001**: Essa norma desenvolvida pelo setor offshore norueguês estabelece princípios e requisitos para o projeto de estruturas offshore fixas. Ela abrange aspectos como análise de riscos, carga de vento e ondas, carga de gelo, fundações, integridade estrutural e requisitos para operações de instalação e descomissionamento.

19. **ISO 19901-1**: Esta norma da International Organization for Standardization (ISO) estabelece os requisitos para o projeto de estruturas offshore fixas. Ela inclui diretrizes para a análise de riscos, carga de vento, carga de ondas, carga de corrente, fundações e integridade estrutural.

1.3 Avaliação de Riscos

A avaliação de riscos é uma outra etapa crucial na gestão de segurança em diversos setores industriais. Ela envolve a combinação da probabilidade de ocorrência de um evento perigoso com as consequências associadas a esse evento. Essa combinação permite a classificação dos riscos identificados e analisados, fornecendo informações valiosas para a tomada de decisões e o desenvolvimento de estratégias de prevenção e mitigação.

Para realizar uma avaliação de riscos eficaz, é necessário ter realizado a identificação e análise dos eventos perigosos potenciais que podem ocorrer em uma determinada atividade, processo ou instalação. Esses eventos podem variar desde acidentes de trabalho, como quedas ou exposição a substâncias perigosas, até incidentes ambientais, como vazamentos de produtos químicos.

A probabilidade de ocorrência de um evento perigoso é avaliada considerando fatores como histórico de ocorrências, condições operacionais, manutenção preventiva, treinamento dos trabalhadores e eficácia dos controles existentes. Essa probabilidade pode ser expressa qualitativamente (baixa, média, alta) ou quantitativamente (por meio de cálculos estatísticos ou modelos probabilísticos).

As consequências associadas a um evento perigoso são analisadas levando em conta os impactos potenciais para a segurança das pessoas, o meio ambiente, os ativos físicos e a continuidade das operações. Essas consequências podem incluir lesões, danos materiais, impactos ambientais, perda de produtividade e interrupção das atividades.

Com base na combinação da probabilidade e das consequências, os riscos identificados são classificados em diferentes níveis, como baixo, médio ou alto. Essa classificação permite priorizar ações de mitigação, direcionando recursos e esforços para os riscos mais significativos e urgentes.

A avaliação de riscos não se restringe apenas à identificação e classificação dos riscos. É uma abordagem sistemática que também envolve a identificação de medidas de controle e a implementação de estratégias para reduzir os riscos a níveis aceitáveis. Isso pode incluir a adoção de medidas de prevenção, como barreiras físicas, treinamento adequado dos trabalhadores, monitoramento contínuo, revisão de procedimentos operacionais e planos de contingência.

Além disso, a avaliação de riscos deve ser um processo contínuo e iterativo, pois os riscos podem mudar ao longo do tempo devido a fatores internos e externos, como mudanças nas operações, atualização de normas e regulamentos, avanços tecnológicos ou eventos inesperados.

Quais são os desafios comuns na realização de uma Avaliação de Riscos Contínua e Iterativa?

Realizar uma avaliação de riscos contínua e iterativa pode apresentar alguns desafios comuns. Aqui estão alguns deles:

- **Coleta e atualização de dados:** A avaliação de riscos requer informações precisas e atualizadas sobre os processos, atividades e condições operacionais. A coleta e a atualização contínua desses dados podem ser desafiadoras, especialmente em organizações com operações complexas e em constante evolução.
- **Avaliação da incerteza:** A incerteza é inerente à avaliação de riscos, uma vez que se baseia em previsões e estimativas. Lidar com a incerteza e quantificá-la de forma adequada pode ser um desafio, especialmente ao tomar decisões com base em riscos futuros.
- **Integração de diferentes áreas e especialidades:** A avaliação de riscos muitas vezes envolve a colaboração de diferentes áreas e especialidades dentro de uma organização. A integração dessas perspectivas pode ser complexa, uma vez que diferentes partes interessadas podem ter visões e abordagens diferentes para a avaliação de riscos.
- **Análise de riscos emergentes:** A natureza dinâmica do ambiente operacional e dos riscos significa que novos riscos podem surgir ao longo do tempo. Identificar e avaliar riscos emergentes pode ser desafiador, pois pode exigir a monitorização contínua das mudanças no ambiente externo e interno da organização.
- **Equilíbrio entre eficácia e eficiência:** A avaliação de riscos contínua requer recursos significativos, incluindo tempo, pessoal e tecnologia. Encontrar um equilíbrio entre a eficácia na identificação e avaliação de riscos e a eficiência no uso dos recursos disponíveis pode ser um desafio constante.
- **Comunicação e conscientização:** Comunicar os resultados da avaliação de riscos e conscientizar as partes interessadas sobre os riscos identificados e as medidas de controle pode ser um desafio. É essencial garantir que as informações sejam claras, compreensíveis e relevantes para o público-alvo.
- **Atualização das medidas de controle:** À medida que novas informações e melhores práticas surgem, as medidas de controle podem precisar ser atualizadas. Garantir que as medidas de controle sejam revisadas e atualizadas de forma contínua e oportuna pode ser um desafio, especialmente em organizações com grandes sistemas e processos complexos.

Superar esses desafios requer comprometimento organizacional, recursos adequados e uma abordagem sistemática para a avaliação de riscos. É importante que as organizações estejam dispostas a investir tempo e esforço na melhoria contínua da avaliação de riscos, a fim de garantir a eficácia e a efetividade das medidas de segurança implementadas.

Quais são as principais técnicas e software para Modelagem e Simulação na determinação das Incertezas baseado em Riscos Futuros para áreas Perigosas ?

Na determinação das incertezas ao tomar decisões com base em riscos futuros para áreas perigosas na indústria do petróleo ou petroquímica, existem diversas técnicas e softwares de modelagem e simulação que podem ser utilizados. Essas ferramentas permitem avaliar diferentes cenários e identificar os possíveis impactos e probabilidades de ocorrência de eventos adversos. Aqui estão algumas das principais técnicas e softwares utilizados nesse contexto:

Técnicas:

1. **Análise de Sensibilidade:** A análise de sensibilidade é uma técnica que envolve a avaliação do impacto das incertezas nas variáveis de entrada de um modelo. Ela permite identificar quais variáveis têm maior influência nos resultados e quais incertezas devem ser priorizadas. O software @RISK, Crystal Ball e ModelRisk são exemplos populares de ferramentas que suportam a análise de sensibilidade.
2. **Análise de Cenários:** Essa técnica envolve a incorporação de incertezas nos modelos, por meio do uso de distribuições probabilísticas para as variáveis de entrada. Permite avaliar a propagação dessas incertezas nos resultados e quantificar os riscos associados.
3. **Simulação de Monte Carlo:** A simulação de Monte Carlo é uma técnica estatística que envolve a geração de múltiplos cenários aleatórios com base em distribuições de probabilidade das variáveis de entrada. Esses cenários são simulados para obter uma estimativa probabilística dos resultados e identificar as incertezas associadas. O software @RISK, Crystal Ball e ModelRisk são amplamente utilizados para realizar simulações de Monte Carlo.
4. **Modelagem de Eventos Discretos:** A modelagem de eventos discretos é uma técnica de simulação que modela eventos individuais e sua interação ao longo do tempo. Ela é adequada para analisar sistemas complexos onde os eventos ocorrem em momentos discretos e têm efeitos diferentes nas variáveis do sistema. Softwares como o Arena, Simul8 e AnyLogic suportam a modelagem de eventos discretos.

Softwares:

1. **Petrel:** O Petrel é um software amplamente utilizado na indústria do petróleo para modelagem e simulação de reservatórios. Ele permite avaliar diferentes cenários de produção e identificar os riscos associados, como a produtividade do reservatório, a migração de fluidos e a distribuição de pressão.
2. **HYSYS:** O HYSYS é um software utilizado na indústria petroquímica para simulação de processos. Ele permite modelar e analisar o comportamento de unidades de produção, identificando riscos e otimizando as operações. O HYSYS

é utilizado para avaliar a eficiência e a segurança dos processos, bem como para identificar medidas de mitigação de riscos.

3. **PHAST:** O PHAST é um software específico para análise de riscos em instalações industriais, incluindo refinarias e plantas petroquímicas. Ele permite a avaliação dos riscos de acidentes, como explosões, vazamentos e incêndios, utilizando técnicas como análise de dispersão de gases e modelagem de consequências. O PHAST auxilia na identificação de medidas de mitigação para reduzir os riscos associados.
4. **@RISK:** O @RISK é um software de simulação de Monte Carlo amplamente utilizado em diversas indústrias, incluindo a indústria do petróleo e petroquímica. Ele permite avaliar riscos e incertezas em projetos e processos, auxiliando na tomada de decisões. O @RISK suporta a geração de múltiplos cenários aleatórios com base em distribuições de probabilidade, fornecendo uma visão probabilística dos resultados e identificando as incertezas envolvidas.

Esses softwares fornecem ferramentas e recursos específicos para a modelagem, simulação e análise de riscos em áreas perigosas na indústria do petróleo e petroquímica. No entanto, é importante ressaltar que a escolha do software dependerá das necessidades e requisitos específicos do projeto e da organização.

Lidar com a incerteza é um desafio contínuo, mas ao adotar essas abordagens, é possível tomar decisões mais informadas e robustas em relação aos riscos futuros. É importante também manter um processo de aprendizado contínuo, revisando e atualizando as estratégias de gerenciamento de riscos à medida que novas informações se tornam disponíveis.

Ao tomar decisões baseadas em riscos futuros, é útil considerar os seguintes princípios:

- **Precaução:** O princípio da precaução enfatiza a adoção de medidas preventivas diante de riscos incertos, porém plausíveis. Ele sugere que, quando há indicações de possíveis danos sérios ou irreversíveis, a falta de certeza científica completa não deve ser usada como justificativa para adiar a adoção de medidas preventivas apropriadas.
- **Proporcionalidade:** O princípio da proporcionalidade orienta que as medidas de gerenciamento de riscos devem ser proporcionais aos riscos identificados. Isso significa que as ações tomadas devem ser adequadas e proporcionais à magnitude do risco, levando em consideração os benefícios esperados e os custos associados à implementação das medidas.
- **Sustentabilidade:** O princípio da sustentabilidade enfatiza a necessidade de tomar decisões que levem em consideração os aspectos sociais, ambientais e econômicos de longo prazo. Ao tomar decisões baseadas em riscos futuros, é importante considerar não apenas os impactos imediatos, mas também as consequências a longo prazo e garantir a sustentabilidade das ações adotadas.

- **Participação e transparência:** A tomada de decisão baseada em riscos futuros deve envolver a participação das partes interessadas afetadas. Isso inclui os funcionários, comunidades locais, especialistas e outras partes envolvidas. A transparência na comunicação das informações relevantes e na tomada de decisões é essencial para garantir a confiança e o engajamento das partes interessadas.
- **Atualização contínua:** Os riscos futuros estão sujeitos a mudanças e evolução. Portanto, é importante adotar uma abordagem de aprendizado contínuo, revisando e atualizando regularmente as decisões e as estratégias de gerenciamento de riscos à medida que novas informações se tornam disponíveis. Isso permite uma adaptação adequada às mudanças nas circunstâncias e no entendimento dos riscos.

Quais são as principais técnicas para Análise de Cenários?

Existem várias técnicas disponíveis para realizar análise de cenários. Aqui estão algumas das principais:

- **Análise de Sensibilidade:** A análise de sensibilidade envolve a identificação e avaliação do impacto de diferentes variáveis-chave nos resultados de um cenário. Ela ajuda a entender quais são as variáveis mais influentes e quais têm maior potencial de impactar os resultados. Por meio dessa técnica, é possível examinar como a variação em uma variável afeta os resultados e quais são os níveis críticos dessas variáveis que podem levar a mudanças significativas nos resultados.
- **Análise de Impacto Cruzado:** A análise de impacto cruzado examina como diferentes variáveis interagem entre si e como essas interações podem afetar os resultados dos cenários. Ela ajuda a identificar as dependências e as relações complexas entre as variáveis e entender como essas interações podem influenciar os resultados. Por exemplo, uma mudança em uma variável pode ter efeitos diretos e indiretos em outras variáveis, e a análise de impacto cruzado permite visualizar essas interações e avaliar os efeitos resultantes.
- **Modelagem e Simulação:** A modelagem e a simulação permitem criar cenários virtuais e testar diferentes combinações de variáveis. Essas ferramentas permitem explorar como as variáveis se comportam em diferentes cenários e como isso afeta os resultados. Através da modelagem, é possível estabelecer relações matemáticas entre as variáveis e simular diferentes condições e eventos futuros. Os softwares de modelagem e simulação, como AnyLogic, Arena, Simul8 e Vensim, fornecem uma plataforma para construir modelos e realizar simulações de forma interativa.
- **Método Delphi:** O método Delphi é uma técnica de pesquisa baseada em especialistas que envolve a coleta de opiniões e previsões de um grupo de especialistas em uma determinada área. O processo ocorre em várias rodadas de questionamento e feedback, permitindo a convergência de opiniões e a

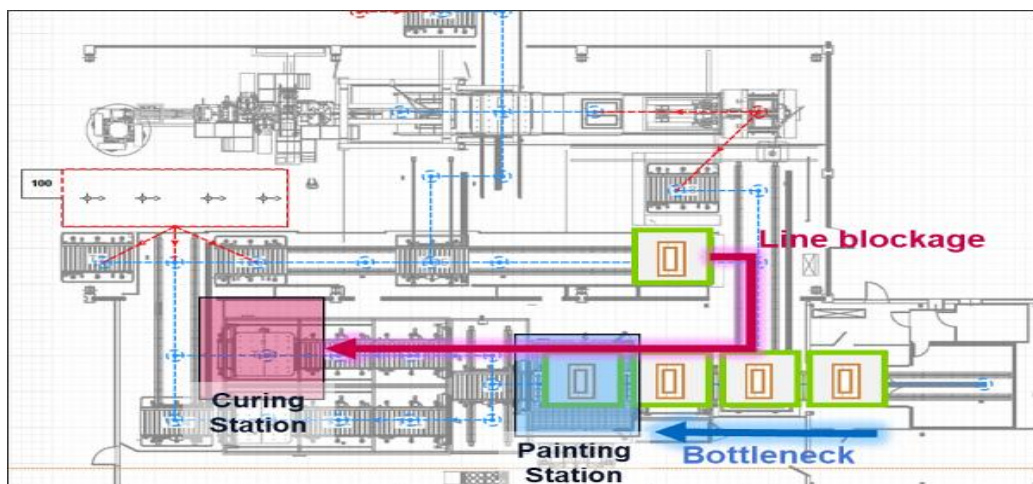
identificação de cenários plausíveis. Os especialistas respondem a perguntas em forma de questionário, e seus feedbacks são resumidos e compartilhados anonimamente com o grupo. O método Delphi ajuda a obter insights especializados e a identificar as principais tendências e possibilidades futuras.

- **Análise de Tendências:** A análise de tendências envolve o monitoramento e a análise de tendências atuais e passadas para identificar possíveis cenários futuros. Ela se baseia em dados históricos e no entendimento de como certos fatores evoluíram ao longo do tempo. Através da análise de tendências, é possível identificar padrões, direcionadores e pontos de inflexão que podem influenciar os cenários futuros. O uso de software de visualização de dados, como Tableau e Power BI, pode facilitar a análise e a apresentação dessas tendências.
- **Análise de Redes:** A análise de redes examina as interações e conexões entre diferentes elementos de um sistema ou ambiente. Essa técnica ajuda a identificar como mudanças em um elemento podem propagar-se para outros elementos e quais são os efeitos em cascata resultantes. Através da análise de redes, é possível mapear e visualizar as relações entre variáveis e entender a dinâmica do sistema como um todo. Software de análise de redes, como Gephi e Cytoscape, oferecem recursos para visualizar, analisar e explorar redes complexas.

A seguir, apresentamos uma descrição dos softwares utilizados na análise de cenários, juntamente com exemplos, como complemento às técnicas para Análise de Cenários:

1. AnyLogic:

O AnyLogic é um software de modelagem e simulação que permite criar modelos complexos e realizar simulações em diferentes domínios, como manufatura, logística, transporte, saúde, entre outros. Ele suporta a combinação de várias abordagens de modelagem, incluindo agentes, dinâmica de sistemas e simulação baseada em equações. O AnyLogic oferece recursos avançados de visualização e análise, permitindo explorar cenários, testar hipóteses e tomar decisões informadas. Por exemplo, pode ser usado para modelar e simular o fluxo de produção em uma fábrica, permitindo avaliar diferentes cenários de otimização e identificar gargalos.



2. **Arena:**

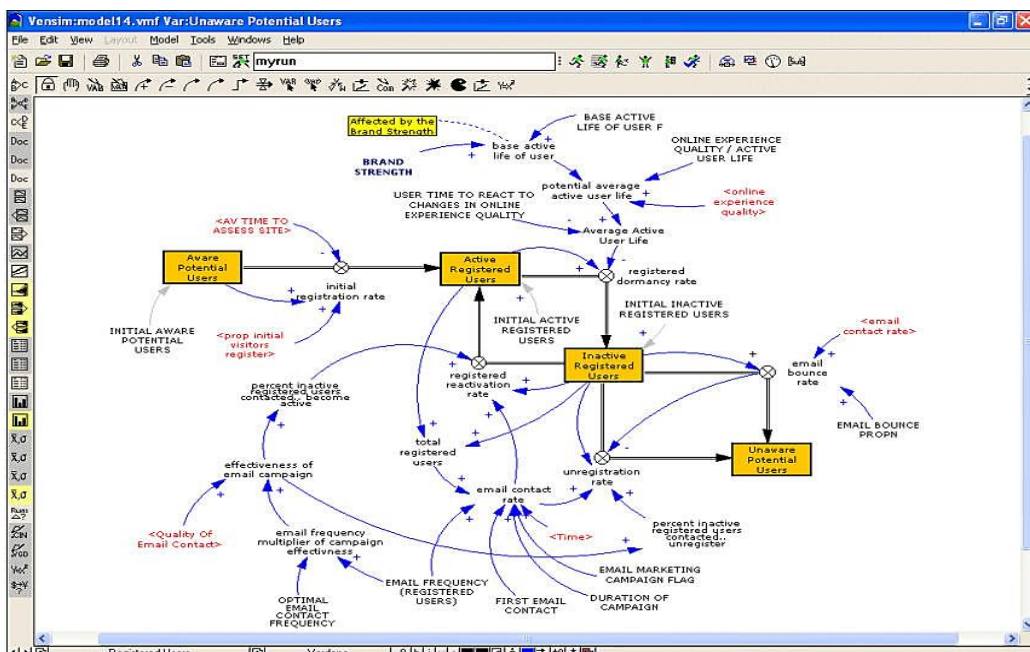
O Arena é um software de simulação amplamente utilizado para modelagem e análise de processos e sistemas complexos. Ele oferece uma interface gráfica intuitiva para construção de modelos, com recursos poderosos para análise estatística e visualização de resultados. O Arena é comumente utilizado em áreas como manufatura, logística, cadeia de suprimentos, saúde e serviços. Por exemplo, pode ser usado para simular o fluxo de pacientes em um hospital, permitindo avaliar diferentes cenários de alocação de recursos e identificar possíveis gargalos ou melhorias no atendimento.

3. **Simul8:**

O Simul8 é um software de simulação que permite criar modelos interativos de processos e sistemas. Ele oferece recursos avançados de animação e visualização, permitindo acompanhar o fluxo de eventos em tempo real. O Simul8 é amplamente utilizado em áreas como saúde, manufatura, logística e serviços, onde a simulação de eventos discretos é relevante. Por exemplo, pode ser usado para simular o atendimento ao cliente em um call center, permitindo testar diferentes cenários de alocação de recursos e horários de trabalho para otimizar o desempenho e a satisfação do cliente.

4. **Vensim:**

O Vensim é um software de modelagem de dinâmica de sistemas que permite construir modelos causais de sistemas complexos. Ele é usado para analisar o comportamento dinâmico e os efeitos de retroalimentação em sistemas, permitindo simular diferentes cenários e explorar as implicações de políticas e decisões. O Vensim é amplamente aplicado em áreas como economia, energia, meio ambiente e políticas públicas. Por exemplo, pode ser usado para modelar o impacto de políticas de sustentabilidade em um setor industrial, permitindo avaliar diferentes cenários e antecipar as consequências das ações tomadas.



Esses softwares oferecem recursos avançados para construção de modelos e simulações, permitindo a análise e exploração de cenários complexos. Cada um deles tem suas características e aplicações específicas, e a escolha do software dependerá das necessidades e requisitos da análise de cenários em questão.

2. MEDIDAS DE CONTROLE

Medidas de Controle são ações implementadas com o objetivo de reduzir ou eliminar os riscos identificados por meio da identificação de perigo, análise de riscos e avaliação de riscos. Essas medidas são essenciais para garantir a segurança em áreas perigosas e podem ser baseadas em normas técnicas específicas relacionadas à segurança.

Após a identificação dos perigos e a análise dos riscos, é necessário determinar as melhores estratégias de controle para lidar com esses riscos. As medidas de controle podem ser agrupadas em diferentes categorias, como medidas de prevenção, mitigação e resposta a emergências.

2.1 Medidas Preventivas

Essas medidas têm como objetivo evitar que os riscos se materializem. Elas envolvem a implementação de barreiras físicas, procedimentos de segurança e treinamento adequado dos trabalhadores.

Existem várias medidas preventivas que podem ser implementadas para mitigar os riscos e garantir a segurança dos trabalhadores e do ambiente. Aqui estão alguns exemplos práticos de medidas preventivas relacionadas ao isolamento:

- **Isolamento de equipamentos:** O isolamento adequado de equipamentos é fundamental para prevenir vazamentos e minimizar o risco de incêndios e explosões. Isso pode incluir a instalação de válvulas de bloqueio, válvulas de alívio de pressão e dispositivos de desligamento rápido para interromper o fluxo de produtos químicos em caso de emergência ou manutenção.
- **Bloqueio e etiquetagem (lockout/tagout):** O bloqueio e etiquetagem de equipamentos é uma medida preventiva crucial para garantir a segurança dos trabalhadores durante a manutenção e reparos. Esse procedimento envolve o desligamento seguro de equipamentos e a colocação de dispositivos de bloqueio e etiquetas para evitar a energização acidental durante o trabalho.
- **Separação de áreas perigosas:** É essencial estabelecer zonas de isolamento adequadas para restringir o acesso não autorizado a áreas perigosas, como locais de armazenamento de produtos químicos inflamáveis. Isso pode ser alcançado por meio de cercas, portões controlados, sistemas de segurança eletrônicos e sinalização adequada.

- **Ventilação adequada:** A instalação de sistemas de ventilação adequados é crucial para reduzir o risco de exposição a vapores ou gases tóxicos. A ventilação localizada, como capelas de exaustão, e a ventilação geral do ambiente de trabalho são medidas preventivas comuns para remover contaminantes do ar e manter um ambiente de trabalho seguro.
- **Procedimentos de emergência:** A instituição de procedimentos de emergência é essencial para lidar com situações de risco imprevistas. Isso pode incluir a implementação de planos de evacuação, treinamento de resposta a emergências, disponibilidade de equipamentos de combate a incêndio e sistemas de alarme e comunicação eficazes.
- **Treinamento e conscientização:** A capacitação adequada dos trabalhadores é uma medida preventiva crucial para garantir que eles estejam cientes dos riscos envolvidos em suas atividades e saibam como agir de maneira segura. Isso pode incluir treinamento em procedimentos de segurança, uso correto de EPIs, reconhecimento de perigos e práticas de trabalho seguras.

É importante ressaltar que esses exemplos são apenas algumas das medidas preventivas relacionadas ao isolamento na indústria petroquímica e de petróleo. A implementação eficaz de medidas preventivas requer uma análise abrangente de riscos, avaliação de conformidade com regulamentações aplicáveis e a participação ativa de todos os envolvidos para garantir um ambiente de trabalho seguro.

2.2 Medidas Mitigadoras

Essas medidas são destinadas a reduzir a magnitude ou as consequências dos riscos. Elas podem incluir a implementação de sistemas de controle, redundância de equipamentos, sistemas de monitoramento e alarme, planos de evacuação e sistemas de resposta a emergências.

Antes da seleção das Medidas Mitigadoras, é importante realizar uma avaliação abrangente de riscos, que é um processo sistemático que envolve a identificação, análise e avaliação de riscos potenciais associados às atividades operacionais. Essa avaliação é fundamental para determinar quais medidas mitigadoras são adequadas e eficazes para minimizar os riscos identificados. Aqui estão alguns passos comuns envolvidos nesse processo:

1. Identificação de riscos: O primeiro passo é identificar e listar todos os riscos potenciais relacionados às operações da indústria. Isso pode incluir riscos como vazamentos, incêndios, explosões, exposição a produtos químicos perigosos, falhas de equipamentos, entre outros.
2. Análise de riscos: Uma vez identificados os riscos, é necessário realizar uma análise detalhada de cada um deles. Isso envolve examinar as possíveis causas, as consequências e a probabilidade de ocorrência de cada risco. São

- considerados fatores como a gravidade dos danos, a frequência de exposição ao risco e a capacidade de detecção e resposta.
3. **Avaliação de riscos:** Com base na análise de riscos, é realizada uma avaliação para determinar a importância e a prioridade de cada risco. Essa avaliação pode ser feita utilizando-se métricas como matriz de riscos, análise quantitativa ou qualitativa. O objetivo é identificar os riscos mais críticos e que requerem atenção imediata.
 4. **Seleção de medidas mitigadoras:** Com os riscos avaliados, são selecionadas as medidas mitigadoras apropriadas para cada um deles. É importante considerar a eficácia das medidas, sua viabilidade técnica e econômica, bem como a conformidade com as normas e regulamentações aplicáveis. As medidas podem ser selecionadas de acordo com as melhores práticas da indústria, padrões de segurança reconhecidos e experiências anteriores.
 5. **Implementação das medidas mitigadoras:** Uma vez selecionadas, as medidas mitigadoras são implementadas nas operações da indústria. Isso envolve o planejamento detalhado, o design adequado dos sistemas, a instalação dos equipamentos necessários, a realização de treinamentos para os trabalhadores e a definição de procedimentos operacionais seguros.
 6. **Monitoramento e revisão contínua:** Após a implementação das medidas mitigadoras, é essencial realizar monitoramento contínuo para garantir sua eficácia e identificar quaisquer lacunas ou áreas de melhoria. A avaliação de riscos deve ser revisada periodicamente para incorporar novos riscos identificados, mudanças nas operações ou avanços tecnológicos.

Alguns exemplos práticos de medidas de mitigação no setor de petróleo e petroquímica incluem:

- **Sistemas de contenção de derramamentos:** A instalação de sistemas de contenção de derramamentos é uma medida mitigadora importante para reduzir a propagação de produtos químicos perigosos em caso de vazamentos. Isso pode incluir a construção de diques de contenção, bacias de contenção ou sistemas de recuperação de derramamentos para evitar que os produtos químicos se espalhem para o meio ambiente.
- **Sistemas de supressão de incêndios:** A instalação de sistemas de supressão de incêndios, como sistemas de sprinklers, hidrantes e espumas de combate a incêndios, é uma medida mitigadora essencial para reduzir a propagação de incêndios e minimizar os danos causados por eles. Esses sistemas podem ser projetados para responder automaticamente a um incêndio ou serem ativados manualmente.
- **Sistemas de monitoramento e alarme:** A implementação de sistemas de monitoramento contínuo e alarme é importante para detectar rapidamente qualquer anormalidade que possa indicar um risco iminente. Isso pode incluir a instalação de sensores de temperatura, pressão, vazamento de gases ou sistemas

de detecção de fumaça, que acionam alarmes sonoros e visuais para alertar os trabalhadores e acionar as medidas de mitigação apropriadas.

- **Planos de evacuação e resposta a emergências:** A elaboração e implementação de planos de evacuação bem definidos e treinamento adequado para os trabalhadores são medidas mitigadoras essenciais em caso de emergências. Isso inclui a identificação de rotas de evacuação, pontos de encontro seguros, designação de responsabilidades e comunicação eficaz durante situações de crise.
- **Redundância de equipamentos:** A implementação de redundância de equipamentos críticos é uma medida mitigadora para reduzir a probabilidade de falhas e garantir a continuidade das operações. Isso pode incluir a instalação de equipamentos duplicados, fontes de energia alternativas ou sistemas de backup para garantir que, se um componente falhar, outro estará disponível para assumir a função.
- **Treinamento e capacitação:** O treinamento adequado dos trabalhadores é uma medida mitigadora fundamental. Isso envolve fornecer treinamento em segurança, procedimentos de emergência, uso correto de equipamentos de proteção individual (EPIs) e práticas de trabalho seguras. O treinamento adequado aumenta a conscientização dos trabalhadores sobre os riscos e os capacita a agir de maneira adequada em situações de emergência.

É importante ressaltar que esses exemplos são apenas alguns dos muitos tipos de medidas mitigadoras que podem ser implementadas na indústria petroquímica e de petróleo. A seleção e implementação adequadas de medidas mitigadoras devem ser baseadas em uma avaliação abrangente de riscos e considerar as regulamentações e diretrizes aplicáveis.

Quais são as melhores práticas para o monitoramento contínuo das medidas mitigadoras?

O monitoramento contínuo das medidas mitigadoras é essencial para garantir sua eficácia ao longo do tempo. Aqui estão algumas melhores práticas para o monitoramento contínuo:

1. Estabeleça indicadores de desempenho: Defina indicadores de desempenho chave (KPIs) para cada medida mitigadora. Os KPIs devem ser mensuráveis e quantificáveis, permitindo acompanhar o desempenho da medida ao longo do tempo. Por exemplo, você pode monitorar a taxa de vazamentos, o tempo de resposta a incidentes, a conformidade com os procedimentos de segurança, entre outros.
2. Utilize sistemas de monitoramento automatizados: Implante sistemas de monitoramento automatizados, como sensores, alarmes e sistemas de controle, para obter dados em tempo real sobre o desempenho das medidas mitigadoras.

- Esses sistemas podem fornecer alertas imediatos em caso de desvios ou falhas, permitindo uma resposta pronta e eficaz.
3. Realize inspeções e auditorias regulares: Realize inspeções e auditorias periódicas para verificar a conformidade das medidas mitigadoras e identificar possíveis lacunas ou áreas de melhoria. As inspeções devem abranger todos os aspectos relevantes, incluindo equipamentos, sistemas de segurança, procedimentos operacionais e treinamento dos funcionários.
 4. Analise incidentes e falhas: Analise cuidadosamente os incidentes, falhas ou desvios ocorridos, mesmo que não tenham resultado em danos significativos. Essa análise ajuda a identificar as causas subjacentes e a implementar ações corretivas para evitar recorrências. O aprendizado com os incidentes é crucial para aprimorar constantemente as medidas mitigadoras.
 5. Promova a cultura de segurança: Promova uma cultura de segurança sólida em toda a organização, incentivando a participação ativa dos funcionários na identificação de riscos e na sugestão de melhorias. Estabeleça canais de comunicação abertos e eficazes para relatar incidentes, preocupações ou ideias relacionadas à segurança. Realize treinamentos regulares sobre segurança e conscientização dos riscos.
 6. Mantenha-se atualizado com as melhores práticas: Esteja atualizado com as melhores práticas da indústria em relação às medidas mitigadoras. Acompanhe as mudanças nas normas e regulamentações, bem como os avanços tecnológicos relevantes. Participe de conferências, workshops e redes profissionais para compartilhar conhecimentos e experiências com outros especialistas em segurança da indústria.

Ao implementar essas melhores práticas, é possível manter um monitoramento contínuo eficaz das medidas mitigadoras, identificando e corrigindo problemas em tempo hábil, garantindo a segurança e reduzindo os riscos na indústria petroquímica e de petróleo.

Quais são as normas internacionais, aplicáveis na determinação de medidas mitigadoras?

Existem várias normas internacionais que são aplicáveis na determinação de medidas mitigadoras na indústria petroquímica e de petróleo. Algumas das normas mais relevantes incluem:

1. **ISO 14001:** A Norma Internacional ISO 14001 estabelece os requisitos para um sistema de gestão ambiental eficaz. Ela fornece diretrizes e orientações para identificar, avaliar e controlar os impactos ambientais das atividades da organização, incluindo medidas mitigadoras para reduzir esses impactos.
2. **ISO 45001:** A Norma Internacional ISO 45001 é voltada para a gestão de saúde e segurança ocupacional. Ela define os requisitos para um sistema de gestão de segurança e saúde ocupacional eficaz, incluindo a identificação de riscos, a

- implementação de medidas mitigadoras e o monitoramento contínuo dessas medidas.
3. **API RP 754:** A Recommended Practice (RP) 754, desenvolvida pelo American Petroleum Institute (API), é uma norma específica para a indústria de petróleo e gás. Ela aborda a gestão do desempenho de segurança de processos, incluindo a identificação de riscos, a implementação de medidas mitigadoras, o monitoramento contínuo e a divulgação de informações de segurança.
 4. **IEC 61511:** A Norma Internacional IEC 61511, também conhecida como Functional Safety - Safety Instrumented Systems for the Process Industry Sector, estabelece os requisitos para sistemas instrumentados de segurança (SIS) na indústria de processos. Ela define as melhores práticas para identificação de riscos, análise de riscos, seleção e implementação de medidas mitigadoras para garantir a segurança operacional.
 5. **NFPA 30:** O National Fire Protection Association (NFPA) 30 é um código de segurança contra incêndio que é amplamente utilizado na indústria de petróleo e gás. Ele fornece diretrizes para o armazenamento, manuseio e uso de líquidos inflamáveis e combustíveis, incluindo requisitos para medidas mitigadoras, como sistemas de supressão de incêndio e contenção de derramamentos.

É importante observar que as normas e regulamentos podem variar de acordo com o país e a região. Portanto, é fundamental consultar as normas específicas aplicáveis ao local onde as operações estão sendo conduzidas e garantir a conformidade com os requisitos locais.

2.3 Medidas de Resposta a Emergências

Mesmo com medidas preventivas e mitigadoras, é essencial estar preparado para responder a emergências. Essas medidas são estabelecidas para lidar com situações de emergência caso os riscos se materializem. Elas incluem a implementação de planos de emergência, treinamento em resposta a emergências, sistemas de alarme e comunicação, além de ter equipes de resposta prontas para agir. Aqui estão alguns exemplos práticos de medidas de resposta a emergências:

- **Planos de emergência:** A elaboração e implementação de planos de emergência abrangentes são fundamentais para orientar as ações a serem tomadas em diferentes cenários de emergência. Esses planos devem incluir procedimentos claros e detalhados para lidar com vazamentos, incêndios, explosões, evacuações, resgate de pessoal, entre outros. Eles devem ser atualizados regularmente e disponíveis para todos os trabalhadores.
- **Treinamento em resposta a emergências:** Todos os trabalhadores devem receber treinamento adequado em resposta a emergências, incluindo familiarização com os planos de emergência, procedimentos de evacuação, uso de equipamentos de combate a incêndio, técnicas de primeiros socorros e comunicação durante situações de crise. O treinamento regular garante que os

trabalhadores estejam preparados e saibam como agir de forma segura em emergências.

- **Sistemas de alarme e comunicação:** A instalação de sistemas de alarme audíveis e visuais é essencial para alertar os trabalhadores sobre situações de emergência iminentes. Além disso, sistemas de comunicação eficazes, como megafones, intercomunicadores e rádios bidirecionais, permitem uma coordenação rápida e precisa durante uma resposta a emergências.
- **Equipamentos de salvamento:** É fundamental ter equipamentos de salvamento adequados disponíveis para lidar com emergências específicas. Isso pode incluir equipamentos de combate a incêndio, como extintores, mangueiras e sistemas de espuma, bem como equipamentos de resgate, como botes salva-vidas, coletes salva-vidas, dispositivos de flutuação e equipamentos de respiração autônoma.
- **Equipes de resposta a emergências:** Ter equipes de resposta a emergências designadas e treinadas é essencial para uma resposta eficaz. Essas equipes devem ser responsáveis por liderar a resposta a emergências, coordenar a evacuação segura de pessoal, realizar operações de combate a incêndios ou contenção de vazamentos e fornecer assistência médica de emergência, se necessário.
- **Simulações e exercícios de emergência:** Realizar simulações e exercícios de emergência regularmente é uma prática recomendada para testar a eficácia dos planos de emergência, a coordenação da equipe e a familiaridade dos trabalhadores com os procedimentos de resposta a emergências. Esses exercícios ajudam a identificar áreas de melhoria e aprimorar a capacidade de resposta em situações reais.

É importante ressaltar que esses exemplos são apenas algumas das medidas de resposta a emergências que podem ser implementadas na indústria petroquímica e de petróleo. Cada empresa deve adaptar suas medidas de resposta de acordo com os riscos específicos do seu ambiente de trabalho e em conformidade com as regulamentações aplicáveis.

Quais são algumas outras categorias de medidas de controle além de Prevenção, Mitigação e Resposta a Emergências?

Além das categorias de medidas de controle de prevenção, mitigação e resposta a emergências, existem outras categorias que podem ser consideradas na gestão de riscos. Aqui estão algumas delas:

- **Transferência de Riscos:** Nessa categoria, o foco é transferir parte ou todo o risco para outra parte através de contratos, acordos de seguro ou outras formas de transferência de responsabilidade. Por exemplo, uma empresa pode contratar

um seguro para cobrir os danos causados por determinados riscos, transferindo assim a responsabilidade financeira para a seguradora.

- **Eliminação do Risco:** Essa categoria envolve a identificação e eliminação completa do risco, eliminando a fonte ou condição que causa o perigo. Por exemplo, se um produto químico apresenta um risco significativo à saúde dos trabalhadores, a substituição desse produto por uma alternativa mais segura pode eliminar o risco.
- **Controle de Engenharia:** Essa categoria abrange medidas que modificam os sistemas, equipamentos ou processos para reduzir o risco. Isso pode incluir o uso de dispositivos de segurança, melhorias de projeto, isolamento de áreas perigosas, entre outros. Por exemplo, a instalação de proteções físicas em máquinas para evitar o acesso de pessoas a áreas perigosas é uma medida de controle de engenharia.
- **Controle Administrativo:** Essa categoria refere-se a medidas que envolvem a implementação de políticas, procedimentos e práticas de gerenciamento de riscos. Isso pode incluir a criação de programas de treinamento, supervisão adequada, revisão de processos operacionais, entre outros. Por exemplo, a implementação de um sistema de permissão de trabalho que exija uma análise de riscos e aprovação antes da execução de atividades perigosas é um controle administrativo.
- **Monitoramento e Inspeção:** Essa categoria envolve a realização regular de monitoramento e inspeção para identificar potenciais riscos e garantir a conformidade com os controles estabelecidos. Isso pode incluir auditorias de segurança, inspeções periódicas de equipamentos, análise de dados de incidentes, entre outros.



Existem outras Categorias de Medidas de Controle além das mencionadas anteriormente?

Além das categorias mencionadas anteriormente, outras categorias de medidas de controle podem ser consideradas na gestão de riscos. Aqui estão mais algumas:

- **Barreiras de Segurança:** Essa categoria envolve a criação de barreiras físicas ou sistemas de proteção para evitar a exposição ao perigo. Exemplos incluem cercas de segurança, barreiras de contenção, sistemas de ventilação ou isolamento de áreas perigosas.
- **Educação e Conscientização:** Essa categoria abrange medidas que visam educar e conscientizar as pessoas sobre os riscos e a importância de aderir às práticas de segurança. Isso pode incluir treinamentos, campanhas de conscientização, comunicação clara de procedimentos de segurança e incentivo à cultura de segurança.
- **Controles de Processo:** Essa categoria envolve o estabelecimento de controles específicos no processo produtivo ou operacional para reduzir os riscos. Isso pode incluir controles automatizados, sistemas de alarme, procedimentos de operação seguros e monitoramento contínuo.
- **Manutenção Preventiva:** Essa categoria concentra-se na realização regular de manutenção e inspeção de equipamentos, a fim de evitar falhas e reduzir os riscos associados. Isso pode incluir programas de manutenção preventiva, inspeções periódicas, troca de peças desgastadas e calibração de instrumentos.
- **Revisão e Análise de Incidentes:** Essa categoria envolve a revisão e análise de incidentes passados para identificar lições aprendidas e implementar melhorias nos controles existentes. Isso pode incluir investigação de incidentes, análise de causas raiz, revisão de procedimentos e implementação de ações corretivas.

É importante lembrar que as medidas de controle devem ser selecionadas e implementadas com base na natureza dos riscos, nas características do ambiente de trabalho e nas regulamentações aplicáveis. Uma abordagem abrangente e integrada,

combinando diferentes categorias de medidas de controle, proporciona uma gestão de riscos mais eficaz e ajuda a garantir a segurança e a proteção adequadas.

Quais são as Regulamentações e Normas aplicáveis para a seleção e implementação das Medidas de Controle?

As regulamentações aplicáveis para a seleção e implementação das medidas de controle podem variar dependendo do país, da indústria e das atividades específicas envolvidas. Algumas das regulamentações mais comuns incluem:

1. **Normas Técnicas:** Existem normas técnicas desenvolvidas por organizações nacionais e internacionais que fornecem diretrizes e requisitos específicos para a segurança em diferentes setores. As normas técnicas podem abordar aspectos como projeto de instalações, equipamentos de segurança, procedimentos operacionais, treinamento de pessoal e gestão de riscos.
 - Normas API (American Petroleum Institute):
 - **API RP 14C:** Recomenda práticas para o projeto e instalação de sistemas de segurança e controle de incêndio offshore.
 - **API RP 14J:** Estabelece diretrizes para o projeto, seleção e operação de sistemas de alívio de pressão em instalações offshore.
 - **API RP 14F:** Define requisitos de projeto e práticas seguras para sistemas elétricos em instalações offshore.
 - **API RP 500 e API RP 505:** Fornecem orientações para o projeto de instalações elétricas em áreas classificadas como perigosas.
 - **API RP 520 e API RP 521:** Estabelecem práticas para o projeto e seleção de dispositivos de alívio de pressão em equipamentos e dutos.
 - Normas NFPA (National Fire Protection Association):
 - **NFPA 30:** Trata do armazenamento de líquidos inflamáveis e combustíveis.
 - **NFPA 58:** Estabelece requisitos para a instalação e utilização segura de sistemas de gás liquefeito de petróleo (GLP).
 - **NFPA 59:** Define requisitos para a instalação de terminais de armazenamento de gás natural liquefeito (GNL).
 - **Norma NFPA 70E:** Define requisitos para a segurança elétrica em ambientes de trabalho, incluindo medidas de controle para proteção contra choques elétricos e arcos elétricos.
 - Normas ISO (International Organization for Standardization):

- **ISO 13702:** Especifica requisitos para sistemas de segurança e instrumentação em instalações offshore de petróleo e gás.
 - **ISO 10418:** Define requisitos para o projeto, fabricação e teste de equipamentos de perfuração e produção de petróleo e gás.
 - **ISO 14001:** Estabelece requisitos para sistemas de gestão ambiental.
 - **ISO 9001:** Define os requisitos para um sistema de gestão de qualidade, incluindo práticas de controle de qualidade.
 - **ISO 29001:** Estabelece requisitos específicos para um sistema de gestão de qualidade na indústria do petróleo, gás natural e petroquímica.
 - **ISO 45001:** Estabelece requisitos para sistemas de gestão de saúde e segurança ocupacional.
- Normas IEC (International Electrotechnical Commission):
 - **IEC 60079:** Define requisitos para equipamentos elétricos utilizados em atmosferas explosivas.
 - **IEC 61508:** Estabelece os requisitos para a segurança funcional de sistemas elétricos e eletrônicos.
 - **IEC 61511:** Define requisitos para a segurança funcional de sistemas instrumentados de segurança utilizados em processos industriais.
 - Normas NORSOK (Norwegian Standards):
 - **NORSOK S-001:** Estabelece os requisitos de saúde, segurança e ambiente para o setor de petróleo e gás na Noruega.
 - **NORSOK S-002:** Define os requisitos para equipamentos de segurança em instalações offshore.
 - Normas ASME (American Society of Mechanical Engineers):
 - **ASME B31.3:** Define requisitos para o projeto, construção e operação de sistemas de tubulação para o transporte de fluidos na indústria de petróleo e gás.
 - **ASME VIII:** Estabelece requisitos para o projeto e fabricação de vasos de pressão utilizados na indústria de petróleo e gás.

Essas são apenas algumas das normas técnicas adicionais que podem ser aplicáveis à indústria do petróleo, petroquímica e offshore. É sempre importante consultar as normas relevantes em sua localização e setor específicos, bem como as diretrizes e regulamentações estabelecidas por autoridades reguladoras competentes, para garantir a conformidade e a adoção das melhores práticas de segurança.

2. **Legislação Trabalhista:** As leis trabalhistas estabelecem os direitos e responsabilidades dos empregadores e trabalhadores no que diz respeito à

saúde e segurança ocupacional. Essas leis podem incluir requisitos específicos de segurança, como a obrigatoriedade de fornecer equipamentos de proteção individual (EPIs), a exigência de treinamento em segurança e a implementação de programas de prevenção de acidentes e doenças ocupacionais.

3. **Regulamentações Setoriais:** Alguns setores específicos têm regulamentações próprias que são aplicáveis às atividades e instalações dentro desse setor. Por exemplo, a indústria química pode estar sujeita a regulamentações específicas para o manuseio seguro de substâncias químicas perigosas, enquanto a indústria de petróleo e gás pode ter regulamentações específicas para a segurança offshore.

- **Regulamentações Offshore:**

- Regulamentação da Agência Nacional do Petróleo, Gás Natural e Biocombustíveis (ANP), no Brasil.
- Regulamentação do Bureau of Safety and Environmental Enforcement (BSEE), nos Estados Unidos.
- Regulamentação da Health and Safety Executive (HSE), no Reino Unido.
- Regulamentação da Norwegian Petroleum Safety Authority (PSA), na Noruega.
- Regulamentação da Australian Petroleum Production & Exploration Association (APPEA), na Austrália.

- **Regulamentações Ambientais:**

- Regulamentação da Environmental Protection Agency (EPA), nos Estados Unidos.
- Regulamentação do Ministry of Environment and Climate Change (MOECC), no Canadá.
- Regulamentação do Department for Environment, Food and Rural Affairs (DEFRA), no Reino Unido.
- Regulamentação do Ministry of Environment (MOE), no Japão.
- Regulamentação do Department of Environment and Energy (DOEE), na Austrália.
- Diretiva ATEX: Aplicável na União Europeia, a Diretiva ATEX (Atmosphères Explosibles) estabelece os requisitos mínimos de proteção para prevenir explosões em áreas onde substâncias inflamáveis estão presentes, como gases, vapores e poeiras combustíveis.

- **Regulamentações de Segurança e Saúde Ocupacional:**

- Regulamentação da Occupational Safety and Health Administration (OSHA), nos Estados Unidos.

- Regulamentação da Health and Safety Executive (HSE), no Reino Unido.
 - Regulamentação da Canadian Centre for Occupational Health and Safety (CCOHS), no Canadá.
 - Regulamentação da Safe Work Australia, na Austrália.
 - Regulamentação da Agência Europeia para a Segurança e Saúde no Trabalho (EU-OSHA), na União Europeia.
4. **Normas de Segurança Nacional:** Em alguns casos, os governos podem estabelecer normas de segurança nacionais para proteger a população e o meio ambiente de riscos significativos. Essas normas podem abranger uma ampla gama de setores e atividades, desde a segurança de produtos até a segurança de infraestrutura crítica.
5. **Acordos e Convenções Internacionais:** Em nível internacional, existem acordos e convenções que podem influenciar as regulamentações de segurança em diferentes países. Por exemplo, a Convenção Internacional para a Segurança da Vida Humana no Mar (**SOLAS**) estabelece padrões de segurança para navios e embarcações marítimas.

Quais são as principais técnicas ou programas para implantação de Medidas Preventivas, Mitigadoras e de Respostas a Emergências?

Existem várias técnicas e programas utilizados para a implantação de medidas preventivas, mitigadoras e de resposta a emergências. Essas técnicas e programas visam reduzir os riscos, prevenir acidentes e minimizar os impactos de situações de emergência. Aqui estão algumas das principais:

- **Análise de Risco:** A análise de risco é uma técnica usada para identificar e avaliar os riscos associados a uma atividade, processo ou instalação. Ela envolve a identificação de perigos potenciais, a avaliação da probabilidade e das consequências dos eventos indesejados, e a definição de medidas de controle adequadas.
- **Análise de Modo de Falha e Efeito (FMEA):** A FMEA é uma técnica usada para identificar e avaliar os possíveis modos de falha de um sistema, equipamento ou processo, bem como seus efeitos e ações mitigadoras correspondentes. Ela ajuda a identificar vulnerabilidades e a implementar medidas preventivas e de mitigação.
- **Programa de Gerenciamento de Riscos:** Um programa de gerenciamento de riscos é uma abordagem sistemática para identificar, avaliar, controlar e monitorar os riscos em uma organização. Isso envolve a implementação de políticas, procedimentos e práticas para identificar e tratar os riscos de forma proativa.

- **Programa de Gestão de Segurança:** Um programa de gestão de segurança é um conjunto de políticas, procedimentos e práticas implementadas para promover a segurança no local de trabalho. Ele abrange medidas preventivas, treinamento de funcionários, investigação de incidentes, auditorias de segurança e revisões regulares para garantir a conformidade com os padrões de segurança.
- **Plano de Emergência:** Um plano de emergência é um documento que descreve as ações a serem tomadas em caso de situações de emergência, como incêndios, vazamentos químicos, explosões ou desastres naturais. Ele inclui a designação de responsabilidades, os procedimentos de evacuação, a comunicação de emergência e os recursos disponíveis para lidar com a situação.
- **Treinamento e Simulações de Emergência:** Treinamentos regulares e simulações de emergência são essenciais para preparar os funcionários para responder efetivamente a situações de emergência. Isso pode incluir treinamento em primeiros socorros, uso de equipamentos de segurança, procedimentos de evacuação e simulações de cenários de emergência para testar a eficácia do plano de emergência.
- **Revisões e Melhorias Contínuas:** A revisão contínua dos procedimentos, programas e medidas de controle é fundamental para garantir que sejam eficazes e atualizados. Isso envolve a análise de incidentes passados, a revisão de relatórios de auditoria, a incorporação de boas práticas e o ajuste das medidas de controle conforme necessário.

A implementação de programas de medidas preventivas, mitigadoras e de resposta a emergências pode enfrentar diversos desafios. Alguns dos principais desafios incluem:

- **Comprometimento da alta administração:** A obtenção de um comprometimento forte e contínuo da alta administração é essencial para o sucesso da implementação desses programas. O desafio pode ser garantir que a gestão reconheça a importância da segurança e esteja disposta a alocar recursos adequados e apoiar as iniciativas.
- **Alocação de recursos adequados:** A implementação eficaz desses programas requer recursos financeiros, técnicos e humanos adequados. O desafio é garantir que os recursos necessários sejam disponibilizados e alocados de forma eficiente para permitir a execução adequada das atividades relacionadas à segurança e emergências.
- **Envolvimento e treinamento dos funcionários:** O engajamento e o treinamento dos funcionários são fundamentais para o sucesso desses programas. É essencial garantir que os funcionários tenham o conhecimento, as habilidades e as atitudes necessárias para implementar e seguir as medidas de segurança e emergência. O desafio pode ser envolver e motivar todos os níveis de funcionários.
- **Cultura de segurança:** Estabelecer e manter uma cultura de segurança forte é um desafio. Isso requer uma mudança de mentalidade e comportamento em toda

a organização, onde a segurança é valorizada e priorizada por todos. Superar a resistência à mudança e promover uma cultura de segurança proativa pode ser um desafio significativo.

- **Complexidade das operações e riscos:** Algumas organizações enfrentam desafios específicos devido à natureza complexa de suas operações e aos riscos associados. Setores como petróleo e gás, indústria química e saúde podem enfrentar desafios adicionais na implementação de programas de segurança e emergência devido à diversidade e complexidade dos riscos envolvidos.
- **Manutenção e revisão contínua:** A implementação de programas de segurança e emergência não é um esforço único, mas sim um processo contínuo. É necessário realizar revisões periódicas, avaliar a eficácia das medidas implementadas e fazer ajustes conforme necessário. O desafio é manter a vigilância contínua e garantir que o programa esteja sempre atualizado e adaptado às mudanças nas operações e riscos.
- **Cooperação com autoridades externas:** Em algumas situações de emergência, a cooperação com autoridades externas, como bombeiros, serviços médicos de emergência e agências governamentais, é essencial. O desafio pode ser estabelecer e manter relações efetivas de trabalho com essas entidades e garantir uma coordenação adequada durante situações de emergência.

Esses são apenas alguns dos desafios comuns que podem ser encontrados ao implementar programas de medidas preventivas, mitigadoras e de resposta a emergências. Cada organização pode enfrentar desafios específicos, e é importante adaptar os programas e estratégias de implementação para superar esses desafios de forma eficaz.

2.4 Monitoramento e Revisão Contínua

Neste item, será abordada a importância do monitoramento contínuo das medidas de controle implementadas em áreas perigosas. Serão discutidos os seguintes pontos:

- **Monitoramento de Indicadores de Desempenho**

O monitoramento de indicadores de desempenho em áreas perigosas ou classificadas é fundamental para avaliar a eficácia das medidas de controle implementadas. Existem várias técnicas que podem ser utilizadas para esse monitoramento. Aqui estão algumas delas:

- **Coleta de Dados:** A coleta de dados é a base para o monitoramento de indicadores de desempenho. É importante identificar as fontes de dados relevantes, como registros de incidentes, relatórios de inspeção, dados de monitoramento ambiental, entre outros. Esses dados podem ser coletados

manualmente ou por meio de sistemas automatizados, dependendo da disponibilidade e complexidade dos dados.

- **Análise Estatística:** A análise estatística é uma técnica poderosa para identificar tendências, padrões e relacionamentos nos dados coletados. Ela pode ajudar a identificar áreas de melhoria, comparar resultados ao longo do tempo e estabelecer metas de desempenho. Métodos estatísticos comuns incluem análise de regressão, análise de variância, análise de séries temporais e análise de dados multivariados.
- **Benchmarking:** O benchmarking envolve a comparação dos indicadores de desempenho da organização com os de outras organizações semelhantes ou com padrões da indústria. Isso permite identificar as melhores práticas e estabelecer metas de desempenho realistas. O benchmarking pode ser realizado por meio de pesquisas, grupos de benchmarking ou por meio de bancos de dados de desempenho disponíveis publicamente.
- **Análise de Riscos:** A análise de riscos contínua é uma técnica importante para o monitoramento de indicadores de desempenho em áreas perigosas. Ela envolve a identificação e avaliação contínua dos riscos existentes e potenciais, bem como a revisão das medidas de controle implementadas. A análise de riscos pode ser realizada por meio de métodos como a análise preliminar de riscos (APR), a análise de árvore de falhas (AAF) e a análise de causa-raiz (ACR).
- **Painéis de Controle e Dashboards:** O uso de painéis de controle e dashboards é uma técnica eficaz para visualizar e acompanhar os indicadores de desempenho em tempo real. Essas ferramentas fornecem uma visão resumida dos indicadores relevantes, permitindo uma análise rápida e fácil do desempenho. Os painéis de controle podem ser projetados para mostrar tendências, gráficos, alertas e outros dados relevantes de forma visualmente atraente e intuitiva.
- **Análise de Causa-Raiz:** Quando ocorrem desvios nos indicadores de desempenho, a análise de causa-raiz é uma técnica útil para identificar as causas subjacentes. Ela envolve investigar a fundo a causa raiz do desvio e implementar ações corretivas eficazes. Métodos comuns incluem o diagrama de Ishikawa (espinha de peixe), 5 Porquês (5 Whys) e a análise dos modos de falha e seus efeitos (FMEA).

- **Avaliação de Efetividade das Medidas de Controle**

Avaliar periodicamente a efetividade das medidas de controle implementadas é uma etapa crucial na gestão de riscos em áreas perigosas. Essa avaliação permite identificar se as medidas de controle estão alcançando os resultados desejados e se estão sendo eficazes na redução dos riscos. Existem diversos métodos e abordagens que podem ser utilizados para realizar essa avaliação. Alguns exemplos:

Análise de Tendências: Uma empresa da indústria petroquímica e de petróleo que tenha implementado medidas de controle para reduzir a taxa de acidentes pode realizar

uma análise de tendências para acompanhar o progresso ao longo do tempo. Para isso, podem ser utilizados softwares específicos, como o Tableau, Microsoft Power BI ou Google Data Studio, que possibilitam a criação de gráficos e visualizações interativas para monitorar os indicadores de desempenho.



Tableau Server

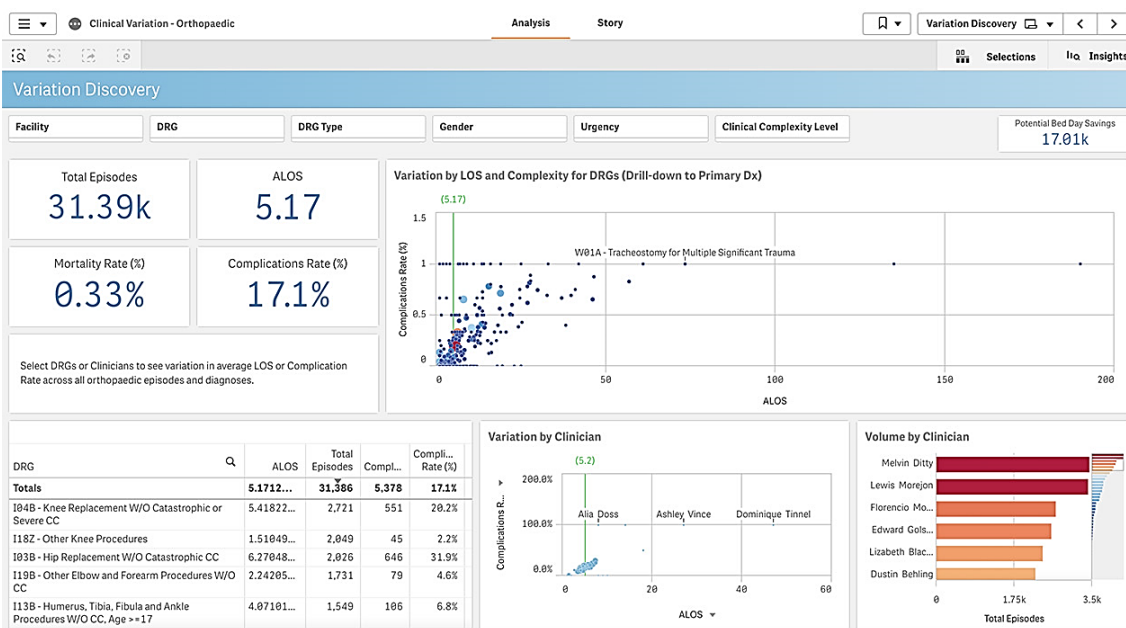
Essas ferramentas de análise de dados permitem que a empresa colete, organize e visualize informações relevantes sobre acidentes, incidentes e medidas de controle implementadas. Por meio de gráficos, tabelas e painéis interativos, é possível identificar padrões, tendências e insights valiosos.

Ao analisar as tendências dos acidentes ao longo do tempo, a empresa pode avaliar a eficácia das medidas de controle implementadas. Se houver uma redução consistente na taxa de acidentes, isso indica que as medidas estão sendo efetivas. Por outro lado, se houver um aumento ou estagnação dos acidentes, pode ser necessário revisar e ajustar as medidas existentes.

Além disso, a análise de tendências também pode revelar áreas específicas que demandam atenção adicional. Por exemplo, pode mostrar se certos tipos de acidentes estão ocorrendo com mais frequência ou se há padrões sazonais. Com essas informações em mãos, a empresa pode direcionar seus esforços de prevenção e mitigação de riscos de maneira mais estratégica e eficiente.

Comparação com Benchmarks: Avaliando o Desempenho em Segurança e Emissões. Uma refinaria pode realizar uma comparação do seu desempenho em relação às médias da indústria em termos de acidentes ou emissões. Para isso, podem ser utilizados

softwares específicos, como o Domo ou Qlik Sense, que permitem a análise comparativa de dados e a criação de painéis de controle com indicadores de desempenho e benchmarks da indústria.



Qlik Analytics Platform

Essas ferramentas de análise de dados possibilitam que a refinaria colete e organize informações relevantes sobre seus acidentes, incidentes ou emissões e as compare com as médias da indústria. Por meio da criação de painéis de controle interativos, é possível visualizar de forma clara e intuitiva como o desempenho da refinaria se posiciona em relação aos benchmarks estabelecidos.

Ao comparar-se com benchmarks da indústria, a refinaria pode identificar áreas em que está abaixo ou acima da média. Se o desempenho em segurança ou emissões estiver abaixo do benchmark, isso pode indicar a necessidade de aprimorar os processos, implementar medidas adicionais ou revisar as práticas existentes. Por outro lado, se a refinaria estiver acima do benchmark, isso pode ser um indicativo de boas práticas e sucesso na gestão de segurança e sustentabilidade.

Essa comparação com benchmarks da indústria fornece uma referência objetiva para avaliar o desempenho da refinaria e identificar oportunidades de melhoria. Além disso, permite que a refinaria acompanhe as tendências e evoluções em relação às melhores práticas do setor, buscando constantemente alcançar um desempenho cada vez melhor.

Feedback dos Funcionários: Avaliando a Efetividade das Medidas de Controle.

Na indústria petroquímica e de petróleo, uma empresa pode buscar o feedback dos funcionários por meio de pesquisas de satisfação para avaliar a efetividade das medidas de controle implementadas. Para isso, podem ser utilizadas ferramentas de pesquisa online, como o Google Forms ou o SurveyMonkey, para coletar o feedback dos

funcionários, e os resultados podem ser analisados para identificar áreas de melhoria e obter insights sobre a eficácia das medidas implementadas.

Essas pesquisas de satisfação permitem que a empresa obtenha informações valiosas diretamente dos funcionários que estão envolvidos no dia a dia das operações. Por meio de perguntas específicas relacionadas às medidas de controle, segurança e bem-estar no local de trabalho, é possível obter insights sobre a percepção dos funcionários em relação à eficácia dessas medidas.

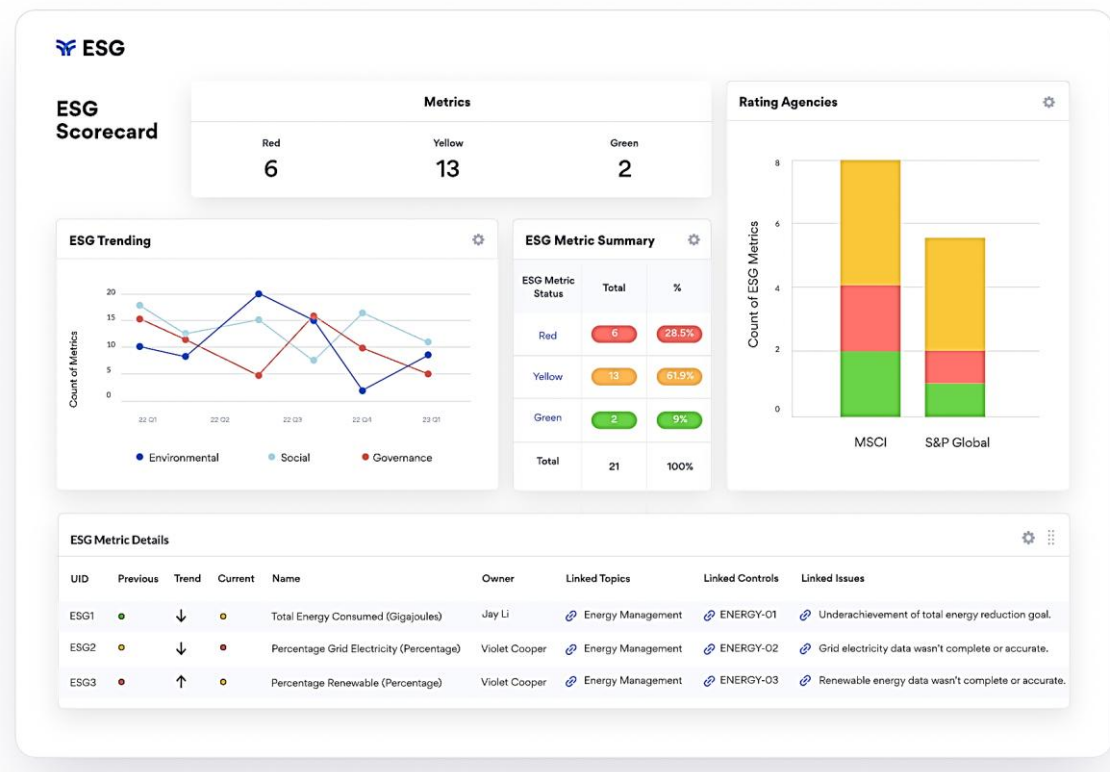
Ao analisar os resultados das pesquisas de satisfação, a empresa pode identificar áreas em que as medidas de controle estão alcançando resultados positivos e sendo bem recebidas pelos funcionários. Além disso, também é possível identificar áreas em que as medidas podem não estar atingindo seu objetivo ou onde há espaço para melhorias.

O feedback dos funcionários desempenha um papel fundamental na avaliação da efetividade das medidas de controle, uma vez que eles são os principais envolvidos nas operações diárias. Suas percepções e experiências podem fornecer informações importantes sobre possíveis lacunas, desafios ou oportunidades de aprimoramento.

Com base nos resultados das pesquisas de satisfação, a empresa pode implementar ações corretivas, ajustar as medidas existentes, fornecer treinamento adicional ou buscar soluções alternativas para abordar as áreas identificadas como necessitando de melhorias.

Auditorias Internas: Avaliando a Implementação e Efetividade das Medidas de Controle Na indústria petroquímica e de petróleo, uma empresa pode realizar auditorias internas para avaliar a implementação e efetividade das medidas de controle. Para isso, podem ser utilizados softwares específicos, como o AuditBoard, ACL GRC ou MetricStream, que auxiliam na condução das auditorias internas, no gerenciamento do processo de auditoria e no acompanhamento das ações corretivas.

As auditorias internas desempenham um papel crucial na garantia de que as medidas de controle estejam sendo implementadas corretamente e alcancem os resultados esperados.



AuditBoard Software

Essas auditorias são conduzidas por equipes internas ou especialistas externos e envolvem uma revisão detalhada dos processos, práticas e conformidade com as políticas estabelecidas.

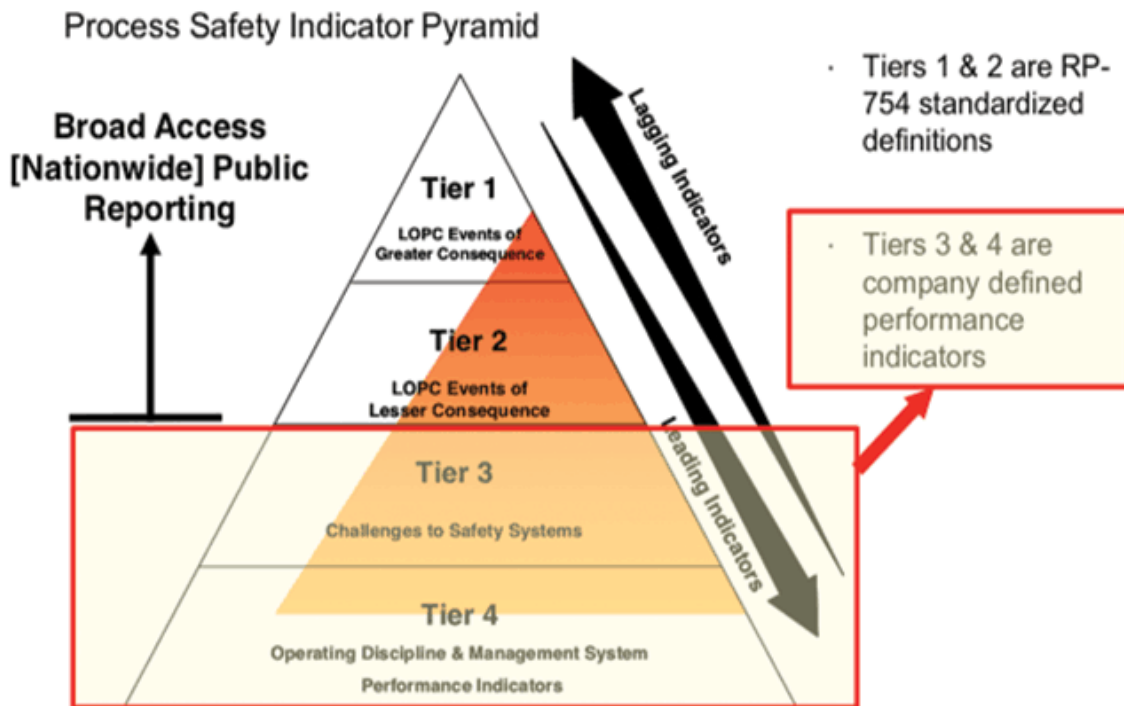
Ao utilizar os softwares adequados, a empresa pode otimizar o processo de auditoria, facilitando a coleta, análise e visualização dos dados relevantes. Essas ferramentas permitem que a empresa crie fluxos de trabalho personalizados, defina checklist de auditoria, atribua tarefas, acompanhe o progresso das auditorias e registre as constatações e recomendações.

Durante as auditorias internas, são verificados aspectos como a conformidade com regulamentos, a aderência aos procedimentos internos, a efetividade das medidas de controle e a identificação de possíveis lacunas ou áreas de melhoria. Com base nas constatações das auditorias, a empresa pode tomar medidas corretivas e preventivas para aprimorar a implementação das medidas de controle e garantir o cumprimento das normas e diretrizes aplicáveis.

Além disso, os softwares de auditoria interna permitem que a empresa acompanhe o andamento das ações corretivas e registre as evidências de sua implementação. Isso garante um ciclo completo de melhoria contínua, em que as constatações das auditorias são convertidas em ações efetivas, monitoradas e documentadas.

Revisões de Incidentes: Identificando Falhas nas Medidas de Controle.

Após a ocorrência de um acidente, a empresa pode realizar revisões detalhadas para identificar falhas nas medidas de controle existentes. Para auxiliar nesse processo, podem ser utilizados softwares específicos, como o IncidentAnalyzer ou o TapRoot, que facilitam a análise de incidentes, a identificação das causas raiz e a proposição de ações corretivas.



TapRoot® - API Investigation Tiers and Root Cause Analysis

As revisões de incidentes desempenham um papel essencial na compreensão dos eventos adversos e na identificação das lacunas nas medidas de controle implementadas. Por meio dessas revisões, é possível examinar minuciosamente os incidentes, coletar dados relevantes e realizar análises aprofundadas para determinar as causas raiz.

A utilização de softwares especializados simplifica e agiliza o processo de revisão de incidentes. Essas ferramentas permitem a organização e análise eficiente dos dados relacionados ao incidente, facilitando a identificação de padrões, tendências e fatores contribuintes. Além disso, esses softwares auxiliam na aplicação de metodologias de investigação, como o método TapRoot, que se concentra na identificação das causas raiz e na proposição de ações corretivas eficazes.

Durante a revisão de incidentes, são examinados fatores como os procedimentos operacionais, o treinamento dos funcionários, a manutenção dos equipamentos e as

práticas de segurança. O objetivo é identificar falhas ou deficiências que contribuíram para o incidente, a fim de implementar medidas corretivas e prevenir a ocorrência de eventos similares no futuro.

Com base nos resultados das revisões de incidentes, a empresa pode propor ações corretivas adequadas, visando fortalecer as medidas de controle existentes e mitigar os riscos identificados. Essas ações podem incluir a revisão de procedimentos, aprimoramento do treinamento, implementação de novas tecnologias, reforço da cultura de segurança e outras medidas preventivas.

É importante ressaltar que a escolha do software depende das necessidades específicas da organização, dos recursos disponíveis e das funcionalidades desejadas. Além dos exemplos mencionados, existem várias outras opções de softwares disponíveis no mercado que podem ser utilizados para avaliar a efetividade das medidas de controle em áreas perigosas.

- **Revisão de Procedimentos e Políticas**

Garantindo a Segurança em Áreas Perigosas. é de suma importância realizar revisões regulares nos procedimentos e políticas de segurança em áreas perigosas. Essas revisões são essenciais para garantir que as medidas de controle estejam atualizadas e eficazes diante de mudanças nas atividades, tecnologias ou regulamentações. Além disso, é fundamental envolver as partes interessadas nesse processo para obter perspectivas valiosas e promover a conformidade e a segurança.

A revisão de procedimentos e políticas de segurança é um processo contínuo que requer atenção constante às mudanças nas condições de trabalho. Isso inclui avaliar novas tecnologias, práticas operacionais, requisitos regulatórios atualizados e lições aprendidas com incidentes anteriores. Essas mudanças podem exigir a atualização ou criação de novos procedimentos e políticas para garantir uma abordagem eficaz e segura.

Os critérios para a revisão podem incluir, por exemplo, alterações significativas nas atividades realizadas, adoção de novas tecnologias que impactem a segurança, atualizações nas regulamentações governamentais ou mesmo a identificação de oportunidades de melhoria por meio da análise de incidentes e feedback dos funcionários. É importante estabelecer um cronograma regular para as revisões, a fim de garantir que os procedimentos e políticas estejam sempre alinhados com as melhores práticas e requisitos atuais.

Além disso, a revisão de procedimentos e políticas deve envolver as partes interessadas relevantes, como funcionários, especialistas em segurança, representantes sindicais e órgãos reguladores. Isso permite a coleta de diferentes perspectivas e conhecimentos

especializados, enriquecendo o processo de revisão e garantindo que todas as preocupações sejam consideradas.

Durante as revisões, é necessário avaliar a eficácia dos procedimentos e políticas existentes, identificar lacunas ou áreas de melhoria e propor ações corretivas apropriadas. É importante documentar todas as alterações realizadas e comunicar adequadamente as atualizações aos funcionários, garantindo que eles estejam cientes das mudanças e capacitados para implementá-las corretamente.

3. AUDITORIA E REVISÃO EXTERNA

Avaliando Riscos e Medidas de Controle em Áreas Perigosas

3.1 Seleção de Auditores e Revisores Externos

Na indústria petroquímica e de petróleo, a auditoria e revisão externa desempenham um papel crucial na avaliação imparcial e independente dos riscos e medidas de controle em áreas perigosas. Para garantir a qualidade e eficácia dessas avaliações, é fundamental selecionar auditores e revisores externos qualificados e experientes em segurança industrial. A escolha desses profissionais deve levar em consideração critérios como expertise técnica, conhecimento das normas e regulamentações aplicáveis, além da importância da independência e imparcialidade na condução dessas atividades.

3.2 Escopo e Metodologia da Auditoria

A auditoria externa deve abranger um escopo amplo, englobando a revisão dos processos de avaliação de riscos, implementação de medidas de controle e conformidade com as normas e regulamentações internacionais aplicáveis à indústria petroquímica e de petróleo. Durante a auditoria, são utilizadas diversas metodologias, tais como entrevistas com funcionários, inspeções nas instalações e revisão minuciosa da documentação pertinente.

Essas abordagens permitem uma compreensão aprofundada das práticas de segurança existentes, identificando pontos fortes e áreas que necessitam de melhorias. A análise das informações coletadas durante a auditoria é essencial para avaliar a eficiência e eficácia das medidas de controle implementadas, bem como a conformidade com as normas internacionais de segurança e regulamentações específicas da indústria.

3.3 Avaliação de Conformidade e Identificação de Lacunas

Durante a auditoria externa, é realizada uma avaliação de conformidade das medidas de controle em relação às normas e regulamentações aplicáveis. Essa avaliação identifica eventuais lacunas e não conformidades, destacando áreas que necessitam de aprimoramento para garantir a segurança em áreas perigosas.

Os resultados da auditoria permitem que a empresa desenvolva um plano de ação para corrigir as lacunas identificadas, implementando medidas corretivas e preventivas eficazes. É fundamental que a empresa leve essas recomendações a sério e priorize ações corretivas para garantir a segurança dos colaboradores, comunidades vizinhas e do meio ambiente.

3.4 Acompanhamento e Melhoria Contínua

O acompanhamento das recomendações da auditoria e revisão externa é essencial para garantir a efetividade das ações corretivas implementadas. A empresa deve estabelecer um processo de melhoria contínua, monitorando regularmente o progresso das medidas corretivas e avaliando sua eficácia em mitigar os riscos identificados.

Além disso, é altamente recomendado que a auditoria externa seja realizada periodicamente, para garantir que as práticas de segurança estejam sempre atualizadas e em conformidade com as normas internacionais mais recentes. Esse processo contínuo de auditoria e revisão externa contribui para a manutenção de um ambiente de trabalho seguro em áreas perigosas, protegendo a vida dos trabalhadores, o patrimônio da empresa e o meio ambiente circundante.

Quais são as normas aplicáveis a indústria petroquímica e do petróleo, para auditoria

Existem várias normas internacionais aplicáveis à indústria petroquímica e do petróleo que podem ser utilizadas como referência durante auditorias. Algumas das principais normas incluem:

1. **ISO 14001** - Sistema de Gestão Ambiental: Esta norma estabelece os requisitos para um sistema de gestão ambiental eficaz, auxiliando as organizações a identificar e controlar os impactos ambientais de suas atividades. Ela pode ser utilizada como base para avaliar a conformidade ambiental e a eficácia das medidas de controle adotadas pela indústria petroquímica e de petróleo.
2. **ISO 45001** - Sistema de Gestão de Saúde e Segurança Ocupacional: Essa norma define os requisitos para um sistema de gestão de saúde e segurança ocupacional, com foco na prevenção de lesões, doenças ocupacionais e promoção de ambientes de trabalho seguros. Durante a auditoria, a ISO 45001 pode ser utilizada para avaliar a eficácia das medidas de controle de riscos e a conformidade com as melhores práticas de segurança.

3. **API RP 754** - Process Safety Performance Indicators for the Refining and Petrochemical Industries: Esse documento da American Petroleum Institute (API) fornece diretrizes e indicadores de desempenho para avaliar a segurança de processos nas indústrias de refino e petroquímica. Ele pode ser usado como referência para avaliar a implementação de medidas de controle de segurança em áreas perigosas.
4. **IEC 61511** - Functional Safety - Safety Instrumented Systems for the Process Industry Sector: Essa norma estabelece os requisitos para sistemas instrumentados de segurança (SIS) na indústria de processos. Durante a auditoria, a IEC 61511 pode ser utilizada para avaliar a conformidade dos sistemas instrumentados de segurança, garantindo que eles estejam projetados, operados e mantidos de acordo com os padrões exigidos para a proteção contra riscos graves.

Além das normas internacionais mencionadas anteriormente, existem outras diretrizes e regulamentos específicos que devem ser considerados durante as auditorias na indústria petroquímica e do petróleo. Essas diretrizes e regulamentos podem variar de acordo com o país e região em que a empresa está localizada. Alguns exemplos dessas diretrizes e regulamentos específicos são:

5. **Legislação de Saúde e Segurança Ocupacional:** Cada país possui leis e regulamentos específicos relacionados à saúde e segurança ocupacional, que estabelecem os requisitos mínimos para proteger os trabalhadores e prevenir acidentes. Essas regulamentações podem incluir requisitos relacionados a equipamentos de proteção individual (EPIs), treinamento de segurança, gestão de riscos, entre outros aspectos relevantes para a indústria.
6. **Normas Regulamentadoras (NRs) no Brasil:** No caso do Brasil, existe um conjunto de Normas Regulamentadoras (NRs) estabelecidas pelo Ministério do Trabalho e Emprego. As NRs possuem requisitos específicos relacionados a diferentes aspectos de saúde e segurança ocupacional, como proteção contra incêndio, trabalho em altura, operações perigosas, entre outros. Essas normas devem ser consideradas durante as auditorias realizadas em empresas brasileiras do setor petroquímico e de petróleo.
7. **Legislação Ambiental:** Cada país tem suas próprias leis e regulamentos ambientais que visam proteger o meio ambiente. Essas regulamentações estabelecem requisitos relacionados à gestão de resíduos, emissões atmosféricas, tratamento de água e outros aspectos ambientais relevantes. Durante as auditorias, é importante avaliar a conformidade com a legislação ambiental aplicável ao país em questão.
8. **Padrões da Indústria:** Além das normas internacionais, existem padrões específicos da indústria petroquímica e do petróleo que podem ser aplicáveis em determinadas áreas. Por exemplo, existem padrões e diretrizes estabelecidos por associações industriais, como a American Petroleum Institute (API) nos Estados

Unidos, que fornecem orientações e melhores práticas para a gestão de riscos, segurança de processos e outros aspectos relacionados à indústria.

9. **Requisitos Contratuais:** Dependendo das circunstâncias, as empresas do setor petroquímico e de petróleo podem ter contratos com clientes, fornecedores ou órgãos reguladores que estabelecem requisitos adicionais de saúde, segurança e conformidade. Durante as auditorias, é importante avaliar se esses requisitos contratuais estão sendo cumpridos.

É fundamental que as auditorias sejam adaptadas ao contexto regulatório específico de cada país e às necessidades da indústria petroquímica e do petróleo. As empresas devem estar cientes das regulamentações e diretrizes pertinentes ao seu ambiente operacional e garantir que suas práticas estejam em conformidade com esses requisitos durante as auditorias externas.

author: Elcio J. Blanco

CEO at Grennmark Consulting

Consultor Sênior de ESG / EHS/Explosive Atmosphere